

การคุ้มครองสัตว์ป่า  
ด้วยการแก้ไขที่ต้นเหตุของปัญหา

เอ เอ็ม เลอมิเออ และ อาร์ เอส เอ พิคเกิลส์

*A.M. Lemieux, and R.S.A Pickles*

2564



Center for  
**Problem-Oriented  
Policing**

**nsCr**

Netherlands Institute for the Study  
of Crime and Law Enforcement



# การคุ้มครองสัตว์ป่าด้วยการแก้ไขที่ต้นเหตุของปัญหา

## เกี่ยวกับคู่มือแนะนำฉบับนี้

ในฐานะที่เป็นเจ้าหน้าที่หน่วยพิทักษ์ป่าของประเทศ ท่านอาจรู้สึกว่เหตุการณ์ต่าง ๆ เหล่านี้เกิดขึ้นซ้ำซากตลอดเวลา เช่น เคยจับกุมผู้ลักลอบล่าสัตว์ป่าอย่างผิดกฎหมายได้คนแล้วคนเล่า แต่ภัยคุกคามจากการกระทำเช่นนี้ในพื้นที่อุทยานของท่านกลับไม่ลดปริมาณลงเลย ท่านถูกร้องขอให้ช่วยจัดการกับสัตว์ป่าที่เป็นศัตรูพืช แต่ไม่ว่าจะกำจัดหรือโยกย้ายถิ่นฐานของสัตว์เหล่านั้นไปแล้วก็ตาม เสี่ยงร้องเรียนจากชาวบ้านกลับมีเพิ่มมากขึ้นทุกปี และท่านอาจไม่ได้คิดอยู่คนเดียวว่า ‘ถ้าเรามีทีมลาดตระเวนเพิ่มขึ้น... หรือ มียานพาหนะที่ตอบโต้ได้รวดเร็วกว่าเดิม... หรือ มีงบประมาณในการปฏิบัติหน้าที่มากกว่านี้ เรายังจะแก้ไขปัญหาดังกล่าวที่เกิดขึ้นได้’ แต่แท้จริงท่านมีงบประมาณที่จำกัด ในขณะที่ชาวบ้านคาดหวังให้ท่านจัดการกับปัญหาสัตว์ป่าในวงกว้าง ซึ่งบางเรื่องต้องใช้เวลาและทรัพยากรมากมาย แต่ก็ดูเหมือนจะไม่มีอะไรเปลี่ยนแปลงไปในทางที่ดีขึ้น

ยิ่งไปกว่านั้น ท่านเองก็น่าจะทราบว่ปัญหาเกี่ยวกับการคุ้มครองสัตว์ป่านั้นแย่งเลื่อย ๆ การลักลอบล่าและค้าสัตว์ป่าอย่างผิดกฎหมายเพื่อนำไปเป็นสัตว์เลี้ยง อาหาร เครื่องประดับ หรือ แม้แต่ยารักษาโรค กำลังมีจำนวนเพิ่มมากขึ้นทั่วโลก นอกจากนี้ยังเกิดปัญหาความขัดแย้งระหว่างสัตว์ป่าและคนเพิ่มขึ้นอีกด้วย เนื่องจากทั้งคนและสัตว์ต่างก็แข่งขันแย่งชิงที่ทำมาหากินและแหล่งอาหาร หลาย ๆ ปัญหาที่ท่านถูกร้องขอให้ดำเนินการแก้ไขนั้นจึงมีความซับซ้อนและยุ่งยาก ยิ่งไปกว่านั้นท่านอาจพบว่าวิธีการปฏิบัติงานแบบดั้งเดิมขององค์กรควรที่จะได้รับการปรับปรุงและเปลี่ยนแปลงให้เข้ากับยุคสมัย

ถึงเวลาที่จะต้องลองวิธีใหม่ ๆ แล้ว นโยบายคุ้มครองสัตว์ป่าด้วยการแก้ไขที่ต้นเหตุของปัญหาถูกพัฒนาขึ้นเพื่อช่วยเหลือเจ้าหน้าที่ตำรวจในการแสวงหาวิธีและแนวทางลดปริมาณอาชญากรรมโดยไม่ต้องใช้ทรัพยากรเพิ่มเป็นจำนวนมาก แนวทางการแก้ไขปัญหาคอประกอบด้วย (ก) สนับสนุนความคิดพื้นฐานในการแก้ไขบริบทของปัญหาที่เฉพาะเจาะจง (ข) สนับสนุนการแก้ปัญหาด้วยการใช้นวัตกรรมใหม่นอกเหนือจากกระบวนการยุติธรรมทางอาญา และ (ค) ส่งเสริมการทำงานร่วมกันเป็นทีมทั้งภายในและภายนอกหน่วยงานของตนเอง ทั้งนี้ผู้เขียนเชื่อมั่นว่แนวทางนี้จะเกิดประโยชน์อย่างมากมายแก่หน่วยงานด้านสัตว์ป่า อีกทั้งยังสามารถนำมาผสมผสานใช้กับกลยุทธ์ของการอนุรักษ์ที่กำลังดำเนินอยู่ในปัจจุบันได้อีกด้วย

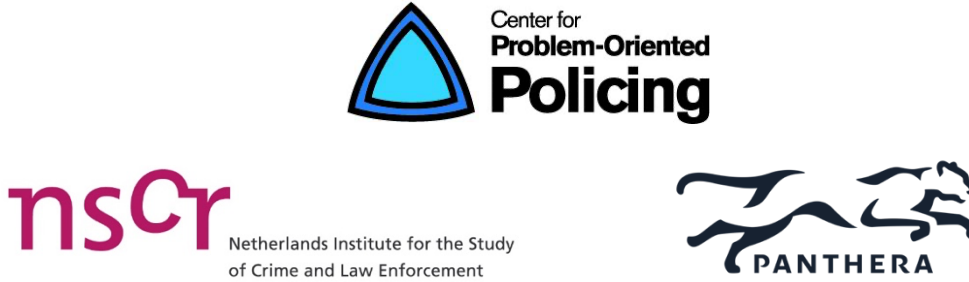
**นโยบายคุ้มครองสัตว์ป่าด้วยการแก้ไขที่ต้นเหตุของปัญหาคือวิธีการที่พิสูจน์ได้ว่าสามารถลดปริมาณอาชญากรรมและความไม่เป็นระเบียบเรียบร้อยด้วยการกำจัดโอกาสและแรงจูงใจที่จะก่อให้เกิดปัญหาแบบจำเพาะขึ้น**

ท่านสามารถค้นหา [คำแนะนำ กรณีศึกษา](#) และ [แหล่งข้อมูลการเรียนรู้](#) ที่มีอยู่อย่างมากมายได้ที่ [ศูนย์การแก้ไขปัญหาคอที่ต้นเหตุของปัญหา](#) เกี่ยวกับวิธีการคุ้มครองสัตว์ป่าด้วยการแก้ไขที่ต้นเหตุของปัญหา อย่างไรก็ตาม ท่านอาจจะรู้สึกคุ้นเคยกับหลาย ๆ สิ่งในคู่มือแนะนำฉบับนี้แทบจะในทันที แต่ถึงแม้ว่าเจ้าหน้าที่ตำรวจกับเจ้าหน้าที่พิทักษ์ป่าจะมีความคล้ายคลึงกันอยู่หลายประการ กระนั้นก็มีความแตกต่างกันอย่างมีนัยสำคัญ บางอย่างในคู่มืออาจใช้กับ ‘การคุ้มครองสิ่งแวดล้อมเมือง’ ได้ หรือปรับให้เหมาะสมสำหรับบริบทของการอนุรักษ์

คู่มือแนะนำฉบับนี้จะอธิบายถึงแนวคิดและหลักการของนโยบายคุ้มครองสัตว์ป่าด้วยการแก้ไขที่ต้นเหตุของปัญหา (POP) ว่าสามารถนำมาปรับใช้กับปัญหาในการคุ้มครองสัตว์ป่าได้อย่างไร นอกจากนี้ยังอธิบายรายละเอียดว่าองค์กรของท่านจะสามารถริเริ่มโครงการคุ้มครองสัตว์ป่าด้วยการแก้ไขที่ต้นเหตุของปัญหาด้วยตนเองได้อย่างไร

# การคุ้มครองสัตว์ป่าด้วยการแก้ไขที่ต้นเหตุของปัญหา

เอ เอ็ม เลอมิเออ และ อาร์ เอส เอ พิคเกิลส์



## เอกสารอ้างอิงที่แนะนำ

Lemieux, A.M. and Pickles, R.S.A. (2020). *Problem-Oriented Wildlife Protection*. Phoenix, AZ: Center for Problem-Oriented Policing, Arizona State University.

© 2020 A.M. Lemieux and R.S.A. Pickles. เป็นผู้เขียนและผู้ครอบครองลิขสิทธิ์เอกสารฉบับนี้ตามพระราชบัญญัติลิขสิทธิ์ปี 1976

ทัศนคติและข้อคิดเห็นทั้งหลายในเอกสารฉบับนี้เป็นของผู้เขียนเท่านั้น สำนักพิมพ์จะไม่รับผิดชอบต่อความเสียหายใดๆ ที่อาจเกิดขึ้น

The translation of this guide from English to Thai was authorized by the authors and supported by Panthera. Neither the authors, nor the Center for Problem-Oriented Policing, are responsible for the accuracy of the translation.

ศูนย์การแก้ไขปัญหาที่ต้นเหตุของปัญหา  
คณะอาชญาวิทยาและความยุติธรรมทางอาญา  
มหาวิทยาลัยแห่งรัฐแอริโซนา  
411 นอร์ท เซ็นทรัลอเวนิว ห้องชุดเลขที่ 600  
รหัสไปรษณีย์ 4420 เมืองฟีนิกซ์  
รัฐแอริโซนา 85004 ประเทศสหรัฐอเมริกา

สถาบันเพื่อการศึกษาอาชญากรรมและการ  
บังคับใช้กฎหมายแห่งเนเธอร์แลนด์  
ตู้ ป.ณ. 71304  
1008 กรุงอัมสเตอร์ดัม  
ประเทศเนเธอร์แลนด์

องค์กรแพนเทอรา  
เลขที่ 8 ถนนสายที่ 40 ตะวันตก  
ชั้นที่ 18 นิวยอร์ก 10018  
ประเทศสหรัฐอเมริกา

## สารบัญ

เกี่ยวกับคู่มือแนะแนวฉบับนี้ .....	i
<b>บทที่ 1 แนวทางการแก้ไขที่ต้นเหตุของปัญหาเพื่อลดปริมาณอาชญากรรมคืออะไร? .....</b>	<b>1</b>
อะไรคือการแก้ไขที่ต้นเหตุของปัญหา และมีลักษณะเฉพาะอย่างไร? .....	1
การแก้ไขปัญหาที่ต้นเหตุของปัญหาทำให้เกิดประสิทธิภาพมากขึ้นหรือไม่? .....	3
การป้องกันอาชญากรรมสัปดาห์โดยใช้วิธีแก้ปัญหาดูด้วยการเข้าถึงต้นเหตุของปัญหามาก่อนหรือไม่? .....	3
ทำไมข้าพเจ้าจึงควรพิจารณาเริ่มโครงการแก้ไขปัญหาที่ต้นเหตุของปัญหาขึ้น? .....	4
หน่วยงานของข้าพเจ้าจะเริ่มได้อย่างไร? .....	4
<b>บทที่ 2 การแก้ปัญหาดูด้วยแบบจำลอง SARA .....</b>	<b>6</b>
แบบจำลอง SARA: ภาพรวมคร่าว ๆ .....	6
การตรวจสอบ: กำหนดแนวคิด จัดลำดับความสำคัญ และคัดเลือกปัญหา.....	8
การวิเคราะห์: วิเคราะห์ข้อมูล สร้างสมมติฐาน และกำหนดตัวชี้วัด .....	9
ตอบสนอง: ลดโอกาส เพิ่มความเสี่ยง เพิ่มความร่วมมือ มีใจจดจ่อ .....	12
การประเมิน: ติดตามการดำเนินการ วัดผลกระทบที่เกิดขึ้น แก้ไขปรับปรุงตามความจำเป็น .....	16
<b>บทที่ 3 ริเริ่มโครงการแก้ปัญหาดูที่ต้นเหตุของปัญหาด้วยตัวท่านเอง.....</b>	<b>18</b>
องค์ประกอบที่ 1 ทีมแก้ปัญหา .....	18
องค์ประกอบที่ 2 ข้อมูล .....	18
องค์ประกอบที่ 3 ความสามารถในการวิเคราะห์.....	20
องค์ประกอบที่ 4 พันธมิตร .....	20
องค์ประกอบที่ 5 การบริหารจัดการ .....	21
องค์ประกอบที่ 6 บทวิจารณ์.....	22
การรวมทุกองค์ประกอบเข้าด้วยกัน: สาสน์ให้กำลังใจ .....	22
<b>เอกสารอ้างอิง.....</b>	<b>24</b>
<b>ข้อมูลผู้พิมพ์.....</b>	<b>26</b>
<b>กิตติกรรมประกาศ.....</b>	<b>26</b>

## บทที่ 1 แนวทางการแก้ไขที่ต้นเหตุของปัญหาเพื่อลดปริมาณอาชญากรรมคืออะไร?

การคุ้มครองสัตว์ป่าและผืนป่าจากการคุกคามเป็นเรื่องที่ซับซ้อนและท้าทายเป็นอย่างมาก โดยเฉพาะอย่างยิ่งเมื่อพิจารณาถึงความต้องการของผู้คนและชุมชนที่ได้รับผลประโยชน์จากสัตว์ป่าในรูปแบบของสินค้าโภคภัณฑ์ด้วยแล้ว การอนุรักษ์ได้รับการอธิบายว่าเป็นการรวมกันของ 'ปัญหาอันยุ่งยากซับซ้อน' ที่ยากจะแก้ไขเพราะมันไม่จำเป็นว่าต้องเกิดขึ้นหรือแก้ไขได้ด้วยปัจจัยเดียวเท่านั้นและปัญหาเหล่านี้เกี่ยวข้องกับปัญหาที่ยุ่งยากซับซ้อนอื่น ๆ อีกมากมาย เช่น การเปลี่ยนแปลงของสภาพภูมิอากาศ

ในวงการอนุรักษ์นั้น คำว่าอาชญากรรมสัตว์ป่าเป็นเพียงคำกว้าง ๆ ที่ครอบคลุมพฤติกรรมหลากหลายประเภทที่เกี่ยวข้องกับการละเมิดกฎหมายคุ้มครองสัตว์ป่าทั้งในระดับประเทศและระดับสากล ซึ่งส่วนใหญ่มักเกี่ยวข้องกับการลักลอบค้าสัตว์ป่าอย่างผิดกฎหมาย นอกจากนี้ยังรวมถึงพฤติกรรมที่เป็นการคุกคามสัตว์ป่าคุ้มครองที่ถูกมองว่าเป็นศัตรูพืชและการแผ้วถางป่าอย่างผิดกฎหมายด้วย เนื่องจากอาชญากรรมสัตว์ป่ามีความหลากหลายอีกทั้งยังเชื่อมโยงไปยังปัญหาอื่น ๆ เช่น ความยากจน ความมั่นคงทางอาหาร และความขัดแย้งระหว่างคนกับสัตว์ป่า การแก้ไขปัญหานี้จึงไม่ใช่เรื่องง่ายเลย

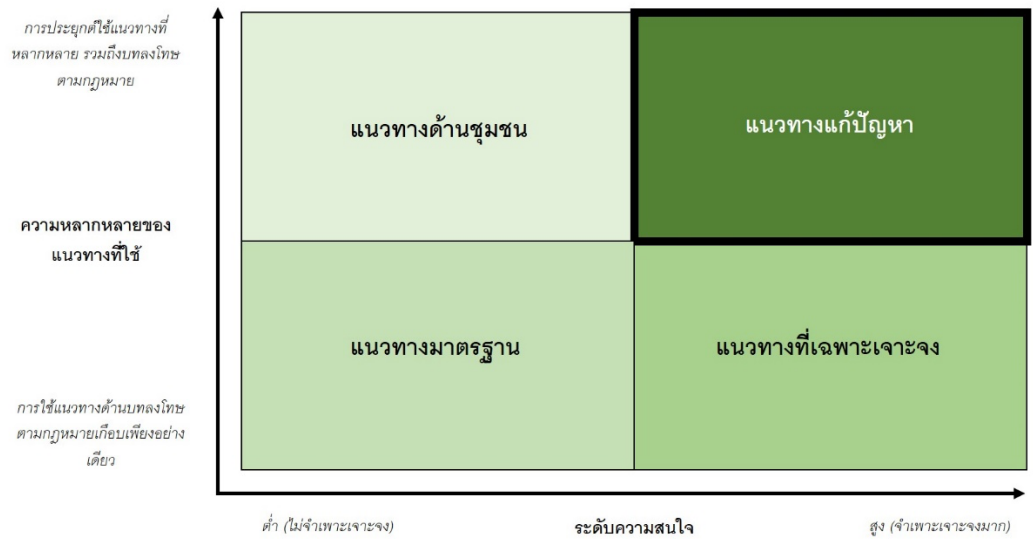
ในบทที่ 1 ของคู่มือแนะนำแนวฉบับนี้แสดงให้เห็นถึงภาพรวมของการแก้ไขที่ต้นเหตุของปัญหา (POP) POP ให้ความช่วยเหลือหน่วยงานบังคับใช้กฎหมายในการวางโครงสร้างและแนวทางเพื่อจัดการกับปัญหาที่ซับซ้อนด้วยวิธีการย่อยปัญหาเหล่านั้นออกเป็นชิ้นเล็ก ๆ ที่จัดการได้ง่ายขึ้น แม้ว่าวิธีการทำงานของเจ้าหน้าที่พิทักษ์ป่ากับเจ้าหน้าที่ตำรวจจะมีความคล้ายคลึงกันอยู่หลายประการก็ตาม แต่พื้นฐานบางอย่างก็แตกต่างกันอยู่ดี ในที่นี้จะแสดงให้เห็นถึงแนวคิดของ POP พร้อมประวัติความสำเร็จ ที่ทำให้ POP กลายเป็นกลยุทธ์ที่นำสนใจสำหรับผู้ทำงานด้านการคุ้มครองสัตว์ป่าได้อย่างไร

เราตั้งชื่อคู่มือแนะนำฉบับนี้ว่า การคุ้มครองสัตว์ป่าด้วยการแก้ไขที่ต้นเหตุของปัญหา เพราะความพยายามในระดับโลกเพื่อป้องกันอาชญากรรมสัตว์ป่านั้นนำโดยคนที่มีภูมิหลังและอำนาจที่แตกต่างกัน พวกเขาไม่จำเป็นต้องเป็น 'ตำรวจ' แต่ท่านก็ต้องรับมือกับพวกที่ฝ่าฝืนกฎ วัตถุประสงค์ของคู่มือแนะนำนี้ก็คือเพื่อสร้างกรอบการทำงานที่ช่วยลดการคุกคามสัตว์ป่าที่เกิดแบบปัจจุบันทันด่วนหรือเกิดขึ้นต่อเนื่องมาอย่างยาวนานจากน้ำมือมนุษย์ไม่ว่าจะเป็นอาชญากรหรือไม่ก็ตาม โดยคู่มือแนะนำฉบับนี้มุ่งเน้นการช่วยจัดการรับมือกับอาชญากรรมสัตว์ป่าเป็นหลัก แต่ท่านจะพบว่าแนวคิดและหลักการต่าง ๆ สามารถนำมาปรับใช้เพื่อแก้ไขปัญหาคารคุ้มครองสัตว์ป่าประเภทอื่น ๆ ได้เช่นกัน

### อะไรคือการแก้ไขที่ต้นเหตุของปัญหา และมีลักษณะเฉพาะอย่างไร?

ในช่วงปี 2513 นั้น อัตราการเกิดอาชญากรรมมีสูงมาก ตำรวจเองก็ใช้แต่กลยุทธ์ที่มุ่งเน้นการตอบโต้ต่อเหตุการณ์ที่เกิดขึ้นเพียงอย่างเดียว ทำให้ตำรวจทั้งหลายเกิดความสิ้นหวัง อีกทั้งขวัญและกำลังใจก็ลดลง พวกเขาพบว่าตัวเองได้รับการร้องเรียนจากผู้ร้องในสถานที่เดิม ๆ และมักเจอผู้กระทำความผิดรายเดิมที่เพิ่งถูกจับกุมไปไม่นาน วิธีการแก้ไขที่ต้นเหตุของปัญหากำเนิดขึ้นในปี 2522 และถูกนำมาใช้เป็นรากฐานสำหรับเจ้าหน้าที่ตำรวจในการพิจารณาปฏิบัติหน้าที่ในงานแต่ละชิ้นของพวกเขา แต่แทนที่จะเน้นไปที่การเพิ่มประสิทธิภาพในการตอบรับการร้องเรียน ก็ให้เน้นความสำคัญไปที่ทำอย่างไรจึงจะลดปริมาณการร้องเรียนเหล่านั้นลงแทน ด้วยการเน้นแก้ไขที่ต้นเหตุของปัญหาให้มากขึ้น และพึ่งพากระบวนการยุติธรรมทางอาญาให้น้อยลง

POP เน้นและใช้การแทรกแซงหลากหลายวิธีเพื่อลดอาชญากรรมและความไร้ระเบียบลง ภาพด้านล่างแสดงการเปรียบเทียบทางกลยุทธ์ระหว่าง POP กับวิธีอื่น ๆ (ดัดแปลงจาก?) ซึ่งแสดงให้เห็นว่ารูปแบบมาตรฐานของการตอบสนองต่อการโทรแจ้งความและการจับกุมนั้นมิใช่ปัญหาเฉพาะและต้องอาศัยกระบวนการยุติธรรมทางอาญาเพื่อทำให้เกิดการเปลี่ยนแปลง ทั้งนี้ตำรวจชุมชนต้องมองหาวิธีการที่หลากหลายเพื่อใช้จัดการกับอาชญากรรม และไม่จำเป็นต้องมุ่งเน้นไปที่ปัญหาเฉพาะเจาะจงเท่านั้น เพราะถึงแม้จะใช้กลยุทธ์ที่เน้นปัญหาแบบเจาะจงมาก ๆ เช่น ลาดตระเวนในจุดสำคัญและทำการยับยั้งขัดขวาง ทั้งที่ส่วนใหญ่ก็ยังพึ่งพาการลงโทษตามกฎหมายเพื่อยับยั้งพฤติกรรมอยู่



POP คืออาชญากรรมและสถานที่ที่จำเพาะเจาะจง อาชญากรรมที่เกิดขึ้นทั่ว ๆ ไปในวงกว้างโดยไม่จำเพาะเจาะจงนั้นยากที่จะแก้ไข ไม่เพียงเท่านั้นบางสถานที่ยังเปิดโอกาสให้ก่ออาชญากรรมได้ดีกว่าที่อื่น ๆ อีกด้วย เมื่อทราบดังนี้ POP จึงให้ความสำคัญกับอาชญากรรมและสถานที่ที่จำเพาะเจาะจงเมื่อทำการวิเคราะห์และแก้ไขที่ต้นเหตุของปัญหาอาชญากรรม ยกตัวอย่างคำว่า 'ปล้น' เป็นคำที่กว้างเกินไป อาจตีความได้ว่าเป็นการปล้นธนาคาร ปล้นร้านสะดวกซื้อ หรือปล้นพ่อค้าขายก็ได้ นอกจากนี้ยังสามารถตีความแบบอื่นได้อีกมากมายด้วย

POP กระตุ้นให้เกิดการป้องกัน เช่นเดียวกับการป้องกันอัคคีภัย การป้องกันอาชญากรรมเป็นตัวเลือกที่ดีกว่าสำหรับผู้ประสบเหตุร้ายแรง ๆ ซึ่งจะช่วยรักษาทั้งชีวิต เวลา และเงิน การระบุสาเหตุที่แท้จริงของปัญหาและสิ่งที่น่าสนใจให้เกิดอาชญากรรมนั้นเป็นองค์ประกอบหลักของ POP ซึ่งจะช่วยให้หน่วยงานต่าง ๆ สามารถเปลี่ยนแปลงวิธีที่ใช้ได้ตอบกับเหตุการณ์ที่เกิดขึ้นและค้นหาผู้มีส่วนได้ส่วนเสียจากภาครัฐและภาคประชาสังคมในการช่วยกันกำจัดแรงผลักดันและผู้เปิดทางสะดวกให้อาชญากรรมเหล่านี้ให้สิ้นซาก

POP ประกอบไปด้วยการวิจัยเชิงปฏิบัติการ นักวิเคราะห์ทำงานร่วมกับผู้ปฏิบัติงานจริงในการออกแบบวิธีการแทรกแซง การย้อนกลับไปทำความเข้าใจปัญหาก่อนที่จะได้ตอบเป็นองค์ประกอบพิเศษของ POP แม้ว่าการลาดตระเวนที่เพิ่มมากขึ้นและการใช้ยานพาหนะที่เร็วขึ้นอาจช่วยลดปัญหาอาชญากรรมได้ในระยะสั้นก็ตาม แต่ก็น่าจะมีราคาแพงและไม่ยั่งยืน นักวิเคราะห์ทำงานร่วมกับผู้เชี่ยวชาญด้านเนื้อหาและผู้ปฏิบัติงานจริงเพื่อทำความเข้าใจปัญหาเหล่านี้ และพัฒนาวิธีการแทรกแซงและติดตามผลจนกว่าจะประสบความสำเร็จขึ้นมา วงจรของวิธีการแก้ไขที่ต้นเหตุของปัญหาแสดงไว้ในบทที่ 2 ของคู่มือแนะแนวฉบับนี้

POP ทำงานควบคู่ไปกับกลยุทธ์อื่น ๆ แต่ละองค์กรมักใช้กลยุทธ์ที่หลากหลายในการดำเนินงานเช่นเดียวกับงานคุ้มครองสัตว์ป่า ซึ่งก็เป็นเรื่องปกติ ทั้งนี้กฎเกณฑ์สำคัญที่นำไปสู่ความสำเร็จก็คือการตรวจสอบให้มั่นใจว่าแต่ละกลยุทธ์นั้นสนับสนุนซึ่งกันและกัน ศูนย์กลางการศึกษา POP มีกรณีศึกษาเป็นร้อยกรณีที่แสดงให้เห็นวิธีการนำ POP มาใช้แก้ปัญหาโดยไม่รบกวนปฏิบัติการที่กำลังดำเนินอยู่ได้อย่างไร

**ข้อมูลเพิ่มเติม**

แหล่งข้อมูล 1 แนะนำให้อ่านเบื้องหลังวิธีแก้ไขปัญหาที่ต้นเหตุของปัญหา ศูนย์การแก้ไขปัญหาที่ต้นเหตุปัญหาเป็นหลัก (ลิงค์)

แหล่งข้อมูล 2 Scott, J. B. P. and M. S. (2009). *Effective Policing and Crime Prevention: A Problem-Oriented Guide for Mayors, City Managers, and County Executives*. Center for Problem-Oriented Policing. (link)

## การแก้ไขปัญหาคือต้นเหตุของปัญหาทำให้เกิดประสิทธิภาพมากขึ้นหรือไม่?

การพิจารณาว่าอะไรใช้ได้ผลในการแก้ไขปัญหานั้นไม่ใช่สิ่งที่ทำได้ง่าย เนื่องจากสิ่งที่ใช้ได้ผลกับชุมชนหนึ่งอาจใช้ไม่ได้ผลกับอีกชุมชนหนึ่ง และการใช้กลยุทธ์ที่เข้มแข็งก็อาจล้มเหลวได้ เนื่องจากการนำไปปฏิบัติยังไม่ดีพอหรือเจอสถานการณ์ภายนอกที่คาดไม่ถึง เช่น การเกิดโรคระบาดทั่วโลก แม้จะมีความท้าทายเหล่านี้เกิดขึ้นก็ตาม แต่ปฏิบัติการแก้ไขปัญหานั้นก็จะยังคงดำเนินไปตามผลการวิจัยและการทดลองเพื่อพิจารณาว่า 'สิ่งที่ใช้ได้ผลคืออะไร'

POP ได้รับการพิสูจน์แล้วว่าสามารถลดปริมาณอาชญากรรมลงได้ ซึ่งวิธีการแบบดั้งเดิมไม่สามารถทำได้ หลักฐานชัดเจนที่แสดงให้เห็นว่ากลยุทธ์แบบเดิมที่เจ้าหน้าที่ตำรวจใช้เพื่อลดอาชญากรรมและความไม่สงบเรียบร้อยนั้นไม่ได้ผล การสุ่มลาดตระเวนเชิงป้องกัน การตอบรับต่อการร้องขอความช่วยเหลืออย่างรวดเร็ว และจำนวนการจับกุมทั่วไปที่เพิ่มมากขึ้นนั้นไม่ได้ช่วยลดปริมาณอาชญากรรมลงเลย<sup>3</sup> การวิเคราะห์ล่าสุดจากการศึกษาต่าง ๆ พบว่า POP ช่วยลดอาชญากรรมและความไม่สงบเรียบร้อยได้อย่างมีนัยสำคัญโดยมีค่าเฉลี่ยอยู่ที่ 34 เปอร์เซ็นต์<sup>4</sup> การศึกษาหลายชิ้นที่ใช้วิธีออกแบบการทดลองเพื่อทำการเปรียบเทียบโดยตรงต่าง ๆ เหล่านี้ ล้วนแสดงหลักฐานให้เห็นอย่างชัดเจนว่า POP ให้ผลอย่างมีประสิทธิภาพเหนือการใช้วิธีการแบบดั้งเดิม

POP สามารถช่วยประหยัดทรัพยากร การเน้นวิธีแก้ปัญหาโดยเกี่ยวข้องกับภาคประชาสังคมและแนวทางการแก้ที่ต้นเหตุของปัญหาจะช่วยให้พันธมิตรสามารถแบ่งปันค่าใช้จ่ายกันได้ แม้การวิเคราะห์ปัญหาจะทำให้ท่านต้องใช้เวลาล่วงหน้าเป็นอย่างมากก็ตาม แต่หลังจากนั้นมันจะช่วยประหยัดเวลาที่ใช้ในการรับมือกับเหตุการณ์ต่าง ๆ ลง และแม้ว่าประสิทธิภาพด้านการบริหารต้นทุนจะไม่ได้ปรากฏในรายงานการประเมินทางวิทยาศาสตร์ของ POP หลาย ๆ รายงานก็ตาม แต่ก็แสดงให้เห็นอยู่ในรายงานผลกระทบด้านการเงินซึ่งท่านจะสามารถเห็นได้อย่างชัดเจนว่าการใช้เงินจัดการกับอาชญากรรมนั้นน้อยลงอย่างมีนัยสำคัญ รวมไปถึงการใช้เวลาอย่างคุ้มค่าของเจ้าหน้าที่ด้วย<sup>4</sup>

เป็นไปได้มากกว่าเกิดการกระจายผลประโยชน์มากกว่าการกำจัดอาชญากรรม มีการวิพากษ์วิจารณ์กันว่าไม่มีทางที่จะหลีกเลี่ยงไม่ให้ปัญหาอาชญากรรมไปเกิดในพื้นที่ใกล้เคียงแทนได้เลย แม้จะไม่มีหลักฐานใดมาสนับสนุนก็ตาม ในความเป็นจริงความพยายามในการเน้นที่ต้นเหตุของปัญหาเพื่อขยับยั้งอาชญากรรมเช่น POP นั้นก่อให้เกิดผลกระทบต่อเนื่อง ขณะที่สถานที่เกิดอาชญากรรมเปลี่ยนแปลงหรือย้ายไปยังพื้นที่ใกล้เคียง ประโยชน์ที่ได้มักเป็นการควบคุมอาชญากรรมหาใช้การกระจายปัญหาไปสู่พื้นที่ใกล้เคียง<sup>5</sup>

### ข้อมูลเพิ่มเติม

แหล่งข้อมูล 1 อะไรที่ได้ผลในการพิทักษ์กฎหมายและดูแลความเป็นระเบียบเรียบร้อยของเจ้าหน้าที่ตำรวจ? ศูนย์รวมยุทธศาสตร์ที่ใช้หลักฐานเป็นพื้นฐานในการป้องกันอาชญากรรมแห่งมหาวิทยาลัยจอร์จเมสัน (ลิงค์)

แหล่งข้อมูล 2 Hinkle, J. C., Weisburd, D., Telep, C. W., & Petersen, K. (2020). Problem-oriented policing for reducing crime and disorder: An updated systematic review and meta-analysis. *Campbell Systematic Reviews*, 16(2). (ลิงค์)

แหล่งข้อมูล 3 Goldstein, H., & Scott, M. (2014). Shifting and Sharing Responsibility for Public Safety Problems. *Center for Problem-Oriented Policing*. (ลิงค์)

## การป้องกันอาชญากรรมสัตว์ป่าเคยใช้วิธีแก้ปัญหาคือการเข้าถึงต้นเหตุของปัญหามาก่อนหรือไม่?

เมื่อได้อ่านประโยคนี้อาจกำลังคิดว่า 'เดี๋ยวก่อน ฉันว่าฉันรู้จักโครงการที่คล้าย ๆ แบบนี้นะ นี่ไม่ใช่เรื่องใหม่อะไรนี่นา' ผู้เขียนเห็นด้วยเป็นอย่างยิ่ง เพราะการแก้ปัญหาคือเป็นส่วนหนึ่งของการอนุรักษ์มาอย่างยาวนาน ดังจะเห็นได้จากตัวอย่างอันยอดเยี่ยมหลายตัวอย่างที่เจ้าหน้าที่พื้นที่อนุรักษ์ องค์กรพัฒนาเอกชน และกลุ่มชาวบ้านได้ร่วมกันแก้ปัญหาคือการอนุรักษ์สัตว์ป่ามาแล้ว แต่น่าเสียดายที่บันทึกหรือรายงานของกรณีศึกษาเหล่านี้กลับไม่มีคุณภาพ ซึ่งหมายความว่าอาจจะนำความสำเร็จและความล้มเหลวที่เกิดขึ้นเหล่านั้นมาเรียนรู้และปฏิบัติตามได้เป็นเรื่องที่ยากยิ่ง

ตารางในหน้าถัดไปสรุปกรณีศึกษาสี่กรณี ที่ผู้เขียนมองว่าเป็นการคุ้มครองสัตว์ป่าจากการแก้ไขที่ต้นเหตุของปัญหา โดยแสดงการแก้ปัญหาสำคัญ ๆ ด้วยการเลือกที่เฉพาะเจาะจงและวิเคราะห์ด้วยแหล่งข้อมูลที่หลากหลายก่อนจะปฏิบัติการตอบโต้ การตอบโต้ที่ถูกเลือกใช้ในแต่ละกรณีนั้นจะกำหนดแรงจูงใจและสภาพแวดล้อมที่เอื้อให้เกิดปัญหามาหนึ่งหรือหลาย ๆ อย่างที่พบระหว่างกรณีศึกษา การศึกษาเหล่านี้ยังเน้นย้ำถึงความสามารถขององค์กรในการให้ความสนใจกับปัญหาเฉพาะควบคู่ไปกับงานอนุรักษ์และการบังคับใช้กฎหมายอื่น ๆ ด้วย

ผู้เขียนเชื่อว่ากรณีศึกษาทั้งสี่นี้เกิดจากการแก้ปัญหาอย่างมีแบบแผนที่สร้างหลักฐานอันเป็นประโยชน์ในการกำหนดทิศทางการทำงานให้แก่ผู้ปฏิบัติงาน

ในขณะที่ท่านอ่านตารางอยู่นั้น ให้ลองจินตนาการไปด้วยว่าปัญหาจะเปลี่ยนไปอย่างไรหากใช้วิธีการทางกฎหมายแบบดั้งเดิมที่ไม่เจาะจงตัวปัญหาจริง ๆ ผลลัพธ์จะออกมาเช่นเดียวกันหรือไม่? จะเกิดอะไรขึ้นหากหน่วยงานบังคับใช้กฎหมายไม่ได้ร่วมมือกับเหล่าพันธมิตร? มีความเป็นไปได้ที่จะเกิดการตอบโต้แบบเดียวกันหรือไม่?

### ทำไมข้าพเจ้าจึงควรพิจารณาวิธีเริ่มโครงการแก้ไขปัญหที่ต้นเหตุของปัญหาขึ้น?

ท่านอาจพิจารณาวิธีเริ่มโครงการจากปัญหาอาชญากรรมสัตว์ป่าที่ท่านปฏิบัติมานานหลายปีและยังไม่มีทีท่าว่าจะจบสิ้น แต่ในความเป็นจริงกลับแย่งเรื่อง ๆ จนเป็นที่ชัดเจนว่าปฏิบัติการที่กำลังดำเนินอยู่นั้นไม่ได้ผล จึงทำให้ท่านเกิดความตระหนักมากขึ้นเรื่อย ๆ ถึงความจำเป็นในการตอบโต้แบบองค์รวมที่ไม่ได้ขึ้นอยู่กับการบังคับใช้กฎหมายทั้งหมด การแก้ไขปัญหที่ต้นเหตุของปัญหาจะสามารถช่วยให้ท่านสามารถจัดการกับปัญหาเหล่านั้นบางปัญหาได้

ผู้เขียนมิได้สนับสนุนการคุ้มครองสัตว์ป่าด้วยการแก้ไขที่ต้นเหตุของปัญหาเพียงลำพังแต่ผู้เดียวเท่านั้น การวิจัยล่าสุดแสดงให้เห็นว่าการเจาะจงตัวปัญหาที่ได้รับการสนับสนุนจากเจ้าหน้าที่พิทักษ์ป่า<sup>6</sup> จะช่วยอำนวยความสะดวกในการวิจัยเชิงสหวิทยาการและนโยบายสารสนเทศได้ดียิ่งขึ้น<sup>7</sup> การเริ่มโครงการแก้ไขปัญหที่ต้นเหตุของปัญหาและจัดบันทึกรายงานอย่างถูกต้อง จะช่วยสร้างพื้นฐานในการเก็บหลักฐานที่สามารถนำมาใช้ได้ในกรป้องกันอาชญากรรมสัตว์ป่าต่อไป

**ข้อมูลเพิ่มเติม**

แหล่งข้อมูล 1 Moreto, W. D., & Charlton, R. (2019). Rangers can't be with every elephant: Assessing rangers' perceptions of a community, problem-solving policing model for protected areas. *Oryx*, 1–10. ([link](#)).

แหล่งข้อมูล 2 Boratto, R., & Gibbs, C. (2019). Advancing interdisciplinary research on illegal wildlife trade using a conservation criminology framework. *European Journal of Criminology*, 1–22. ([link](#))

### หน่วยงานของข้าพเจ้าจะเริ่มต้นอย่างไร?

แม้ว่าแนวคิดในการแก้ไขปัญหที่ต้นเหตุของปัญหาจะดูไม่ยาก แต่การเริ่มต้นแนวทางใหม่ ๆ อาจต้องเผชิญกับแรงต่อต้านและความสงสัยอย่างหลีกเลี่ยงไม่ได้ ที่ดีที่สุดคือการเริ่มต้นจากโครงการขนาดเล็กโดยมุ่งเน้นไปที่ปัญหาเฉพาะ ท่านอาจเลือกที่จะเริ่มจากปัญหาเรื่องที่ใช้ทรัพยากรฟุ่มเฟือยแต่ไม่ประสบความสำเร็จก็ได้ วิธีการเริ่มต้นและเดินหน้าโครงการอย่างไรรันได้ชี้แจงไว้ในบทที่ 3 ของคู่มือแนะนำฉบับนี้ สำหรับในบทที่ 2 ผู้เขียนจะอธิบายวิธีการเลือกและแก้ไขปัญหโดยใช้แบบจำลองซารา (SARA)



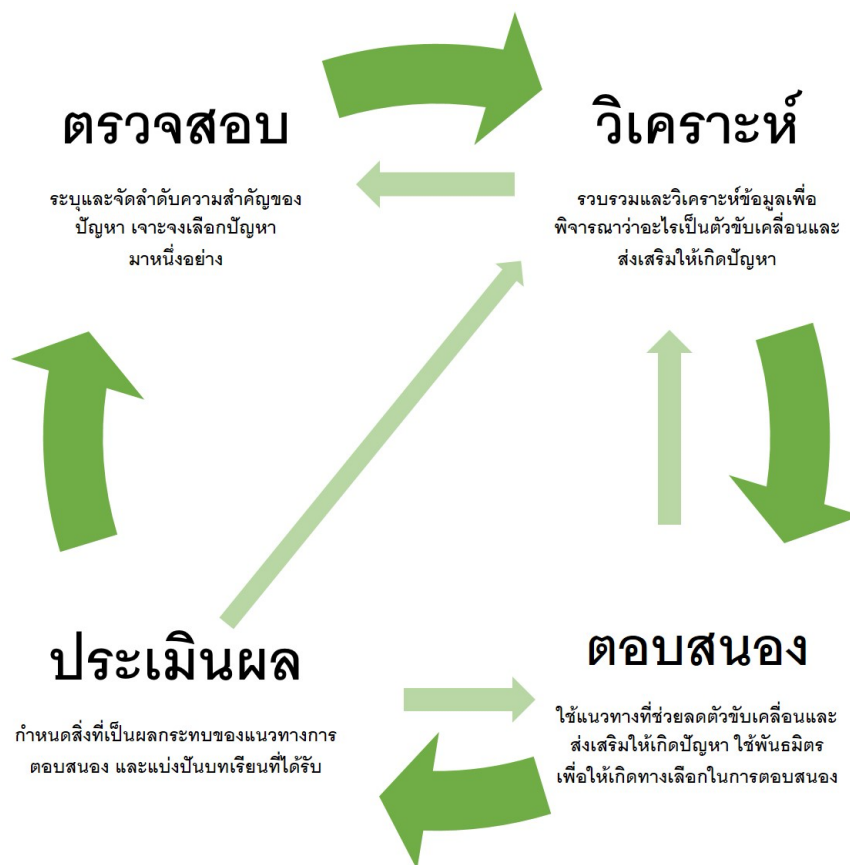
หน่วยงาน	การตรวจสอบ	การวิเคราะห์	การตอบโต้	การประเมิน
<p><b>หน่วยงานภาครัฐ</b> หน่วยงานประมงอิสต์ฟลอเรส จังหวัดนูซาเติงการาตะวันออก สาธารณรัฐอินโดนีเซีย</p> <p><b>องค์กรพัฒนาเอกชน</b> สมาคมอนุรักษ์สัตว์ป่า (WCS) – สาธารณรัฐอินโดนีเซีย มูลนิธิมิซูล (Misool Basefin)</p> <p>ข้อมูลเพิ่มเติม นูชและคณะ (อยู่ระหว่างการตรวจสอบ)<sup>9</sup> [Booth et al. (in review)]</p>	<p><b>การล่าปลาทูตาในแถบอินโดนีเซียตะวันออกได้รับแรงกระตุ้นมาจากความต้องการเหวี่ยงปลาทูตาเพื่อนำมาทำยาแผนโบราณจากตลาดยาในภูมิภาคเอเชีย</b></p>	<p>มีเพียงหนึ่งหมู่บ้านที่ถูกระบุว่าเป็นสถานที่หลักของทั้งการล่าและการค้าขาย</p> <p>การล่ามักถูกกระทำซ้ำ ๆ โดยผู้กระทำความผิดกลุ่มเล็กกลุ่มเดิม ที่ได้รับแรงกระตุ้นมาจากชื่อเสียงและเงินรางวัลราคาสูง</p> <p>ช่วงเวลาที่ล่าปลาทูตาเป็นจำนวนมากเกิดขึ้นได้ทั้งข้างขึ้นและข้างแรม ขึ้นอยู่กับจำนวนที่รวมตัวกันของปลาทูตาบนราหู</p>	<p>หน่วยลาดตระเวนจะกำหนดเป้าหมายไปยังพื้นที่รวมตัวกันของปลาทูตาบนราหูในช่วงเวลาว่างที่สั้นที่สุดและในเดือน และท้องทะเลที่อยู่ใกล้กับหมู่บ้านของนักล่า</p> <p>การดำเนินคดีกับผู้ค้าระดับสูง จะได้รับการสนับสนุนจากสถาบันพัฒนาข้าราชการฝ่ายตุลาการศาลยุติธรรม</p> <p>การแทรกแซงวิถีชีวิตที่หลากหลายของชาวบ้านจะตั้งเป้าไปที่ นักล่า ผู้แปรรูปเนื้อสัตว์และชุมชนในวงกว้าง</p> <p>การสังเกตการณ์จากการล่อลอบจับปลาทูตาอย่างผิดกฎหมายของชุมชน รวมไปถึงสัตว์น้ำอื่น ๆ ที่บังเอิญติดอวนมาด้วย</p>	<p>จำนวนปลาทูตาบนราหูที่ขึ้นทำเรือลดลงไปประมาณ 86 เปอร์เซ็นต์ในปี 2560 เมื่อเทียบกับปี 2556</p> <p>เกิดการแทนที่กลวิธีในการล่าด้วยการใช้อวนลอย</p>
<p><b>กลุ่มศาสนา</b> คริสตจักรนาซาเรธ แบริบติสต์ (เซมเบ)</p> <p><b>องค์กรพัฒนาเอกชน</b> องค์กรแพนทอสวา องค์กรพัฒนาเอกชนพีซพาร์กส์ องค์กรพัฒนาเอกชนไวลด์ไลฟ์แอคท์</p> <p><b>หน่วยงานภาครัฐกิจ</b> นักออกแบบดิจิทัล ผู้ผลิตสิ่งทอ และนักธุรกิจอิสระจำนวนหนึ่ง</p> <p>ข้อมูลเพิ่มเติม นอดด์และคณะ (2563)<sup>9</sup> [Naude et al. (2020)]</p>	<p><b>การล่าเสือดำเพื่อใช้ทำเสือคลุมขนสัตว์ที่ใช้ในพิธีโบราณเก่าแก่โดยชุมชนนาซาเรธแบริบติสต์ (เซมเบ) ในประเทศแอฟริกาใต้</b></p>	<p>ในการชุมนุมในโบสถ์ของคริสตศาสนิกชนหนึ่งครั้งจะพบเห็นหนังเสือดำประมาณ 15,000 ผืน</p> <p>เสือคลุมหนังเสือดำมีราคาแพงและมีอายุใช้งานได้เพียงเจ็ดปี สมาชิกบางคนจึงใช้หนังเสือดำสังเคราะห์ที่มีราคาถูกแทน</p> <p>เหล่าคริสตศาสนิกชนแทบไม่มีความตระหนักถึงสถานที่ที่ถูกคุกคามของเสือดำเลย</p>	<p>เสือคลุมหนังเสือดำสังเคราะห์ที่มีความทนทานและมีความเหมือนจริงสูงจะถูกผลิตและแจกจ่ายให้กับผู้ชุมนุมฟรี ก่อนที่ธุรกิจจะแปรสภาพไปสู่ธุรกิจที่พึ่งพาตนเองได้</p> <p>ธุรกิจนี้ถูกรวมอยู่ในแคมเปญการศึกษาเพื่อลดความต้องการใช้หนังเสือดำป่า</p>	<p>อัตราส่วนของเสือคลุมหนังเสือดำจริงกับเสือคลุมหนังเสือดำปลอมในพิธีทางศาสนาลดลงจนเกือบจะเหลือ 50:50 ในปี 2561</p>
<p><b>หน่วยงานภาครัฐ</b> กรมป่าไม้เนากาแลนด์ กระทรวงสิ่งแวดล้อม ประเทศอินเดีย</p> <p><b>องค์กรพัฒนาเอกชน</b> กองทุนอนุรักษ์สัตว์ป่าและความหลากหลายทางชีวภาพเนากาแลนด์ เซตอนุรักษ์อินเดีย องค์กรอนุรักษ์เนากาประเทศอินเดีย และ องค์กรอนุรักษ์สัตว์ป่าประเทศอินเดีย</p> <p><b>กลุ่มศาสนา</b> ผู้นำคริสตจักรคริสเตียนเนากาแลนด์</p> <p><b>สมาคม</b> สมาคมประวัติศาสตร์ธรรมชาติบอมเบย์</p> <p><b>คณะกรรมการหมู่บ้าน</b> ปังตี อาซา และ ซองโร</p> <p>ข้อมูลเพิ่มเติม โภช (2561)<sup>10</sup> [Ghosh (2018)] และ ราอู (2556)<sup>11</sup> [Rao (2013)]</p>	<p><b>การจับปลาเชิงพาณิชย์ในพื้นที่หรือในช่วงเวลาที่ไม่ได้รับอนุญาต</b></p>	<p>มีช่วงเวลามากกว่า 10 วัน ในเดือนตุลาคมที่เขี่ยยวตินแดงจะถูกจับและถูกวางกับดัก ขณะที่รวมตัวกันก่อนจะอพยพไปทวีปแอฟริกา</p> <p>นักล่าประมาณ 70 กลุ่ม ใช้ดาซายเก่าที่เคยใช้จับปลา มาดักจับเขี่ยยวตินแดง</p> <p>ล่าสุดการดักจับเขี่ยยวตินแดงเกิดเป็นปัญหาที่รุนแรง เพราะมีเพียงวัฒนธรรมไม่กี่วัฒนธรรมที่ถูกรวมกิจวัตรและธุรกิจของทั้งสามหมู่บ้านนี้ไว้ด้วยกัน</p> <p>นักล่าได้รับอิทธิพลที่เพิ่มขึ้นจากการตัดสินใจของสภาหมู่บ้านและผู้นำคริสตจักร</p>	<p>เจ้าหน้าที่ป่าไม้แห่งเนากาแลนด์ยึดควอนและติดตั้งหอระวังกัยรอบข้างเก็บน้ำโดยง่าย</p> <p>ผู้นำศาสนจักรส่งเสริมโฆษณาว่าการบริโภคเขี่ยยวตินแดงขัดต่อความเชื่อของชาวคริสเตียน</p> <p>มีการริเริ่มความคิดสนับสนุนให้นักล่าเปลี่ยนอาชีพไปเป็นนักคุกเทศ์และกลุ่มคุ้มครองเขี่ยยว</p> <p>มีการก่อตั้งชมรมอนุรักษ์เขี่ยยวและส่งเสริมวัฒนธรรมการคุ้มครองเขี่ยยวตินแดง</p>	<p>การดักจับเขี่ยยวลดลงจากอย่างน้อย 120,000 ตัวในปี 2555 เหลือศูนย์ในปี 2556 และปีต่อ ๆ ไปทุกปี</p>
<p><b>หน่วยงานภาครัฐ</b> หน่วยงานบริหารจัดการประมงของเครือรัฐออสเตรเลีย</p> <p>*ให้สังเกตว่าพวกเขาจะแจ้งที่จะดัดแปลง POP และใช้แบบจำลอง SARA</p> <p>ข้อมูลเพิ่มเติม กีบสัน (2560)<sup>12</sup> [Gibson (2017)]</p>		<p>ชาวประมงหลีกเลี่ยงกฎระเบียบด้วยการไม่ติดตั้งระบบติดตามเรือประมง (VMS) บนเรือ และหรือ ทำให้ระบบเปิดใช้งานอยู่ตลอดเวลา</p>	<p>มีการจัดตั้งกลุ่มเก็บข้อมูลติดตามเรือประมง</p> <p>เพิ่มความสำคัญในการตรวจสอบข้อมูลบนบันทึกกับข้อมูลจาก VMS ภายในสามวันหลังจากเรือเทียบท่าเพื่อพิสูจน์หรือตรวจสอบการละเมิดกฎระเบียบ</p> <p>โครงการระยะสั้นเกี่ยวกับความคลาดเคลื่อนเป็นศูนย์ มาใช้บังคับเรือที่ไม่มีข้อมูล VMS ไม่ให้เดินเรือกลับเข้าท่า</p>	<p>ค่าเฉลี่ยของการปฏิบัติตามข้อมูล VMS เพิ่มขึ้นจาก 87.5 เป็น 97.9 ในช่วงระหว่างการวิเคราะห์</p>

## บทที่ 2 การแก้ปัญหาด้วยแบบจำลอง SARA

หลังจากได้อ่านบทที่ 1 ของคู่มือแนะนำฉบับนี้ไปแล้วท่านอาจคิดว่า การแก้ปัญหาที่ต้นเหตุของปัญหาเป็นวิธีที่น่าสนใจที่จะนำมาใช้จัดการกับอาชญากรรมสัตรีปา แต่ทั้งนี้ก็ยังไม่มีคำตอบชัดเจนว่าท่านจะคลี่คลายปัญหาอย่างไรจึงจะพบวิธีแก้ปัญหาที่ยั่งยืน ในการแก้ไขปัญหาที่ต้นเหตุของปัญหานั้น แบบจำลอง SARA จะกำหนดทิศทางของกระบวนการไว้ดังนี้ ตรวจสอบ - วิเคราะห์ - ตอบสนอง - ประเมินผล แบบจำลอง SARA เป็นวงจรการแก้ปัญหาขั้นพื้นฐานที่ช่วยให้ท่านจำแนกและทำความเข้าใจกับปัญหาได้ สามารถเลือกใช้คำตอบที่เหมาะสมและพิจารณาว่าสิ่งที่กำลังทำนั้นได้ผลหรือไม่ ในบทที่ 2 นี้ผู้เขียนจะอธิบายวิธีใช้แบบจำลองนี้อย่างไรเพื่อการคุ้มครองสัตรีปาและวิธีที่ผู้อ่าน เช่นท่านจะสามารถนำแบบจำลองนี้ควบรวมเข้ากับงานกิจกรรมของท่านได้อย่างไร ผู้เขียนเลือกใช้ตัวอย่างสมมุติฐานเพื่อแสดงให้เห็นว่าท่านจะคลี่คลายปัญหาโดยใช้กระบวนการของแบบจำลอง SARA ได้อย่างไร

### แบบจำลอง SARA: ภาพรวมคร่าว ๆ

หากปราศจากโครงสร้างในการแก้ไขปัญหาแล้ว ท่านจะพบว่า การจะพัฒนาหรือปรับปรุงการแก้ปัญหาให้เหมาะสมนั้นเป็นสิ่งที่ยากยิ่ง การกระตุ้นให้ 'ทำอะไรบางอย่าง' เกี่ยวกับปัญหาด้วยความรวดเร็วกับความคิดที่ว่า 'เรารู้แล้วว่าอะไรจะแก้ปัญหาได้' เป็นปฏิกริยาตามธรรมชาติที่เมื่อปล่อยทิ้งไว้โดยไม่ตรวจสอบอาจกลายเป็นตัวขัดขวางกระบวนการแก้ปัญหาได้ ความอดทนจึงเป็นสิ่งที่ดีในการแก้ไขปัญหาที่ต้นเหตุของปัญหา เพราะการคลี่คลายปัญหาที่ซับซ้อนนั้นต้องใช้เวลา



## ขั้นตอนของแบบจำลอง SARA

## แนวทางการแก้ไขปัญหาที่ต้นเหตุของปัญหากับการเพิ่มประสิทธิภาพในการวางแผนงานอนุรักษ์

หน่วยงานของท่านอาจใช้กรอบในการวางแผนอนุรักษ์อยู่แล้ว ซึ่งระบบมาตรฐานแบบเปิดโดยพันธมิตรที่มีมาตรการการอนุรักษ์ร่วมกันเป็นหนึ่งในมาตรฐานที่ใช้กันอย่างแพร่หลาย เช่นเดียวกับแบบจำลอง SARA ที่เน้นย้ำถึงความจำเป็นในการทำความเข้าใจกับภัยคุกคามที่เฉพาะเจาะจงอย่างละเอียดถี่ถ้วนตามที่ออกแบบและลงมือปฏิบัติการแทรกแซงจนเกิดผลสำเร็จ แม้ว่าแต่ละวงจรจะเน้นขั้นตอนที่แตกต่างกันเล็กน้อย แต่อย่างไรก็ดีคือ วงจรการปรับตัววงจรเดียวกันนั่นเอง



เนื่องจากแบบจำลอง SARA ถูกพัฒนาขึ้นเพื่อเป็นแนวทางในการแก้ไขปัญหาที่ต้นเหตุ จึงเกิดการวิจัยและความเชี่ยวชาญด้านแบบจำลองนี้เพื่อลดอัตราการเกิดอาชญากรรมและความไม่เป็นระเบียบเรียบร้อยขึ้นมากมาย แบบจำลองนี้มีประโยชน์ในการแก้ไขปัญหาการคุ้มครองสัตว์ป่าที่เกี่ยวข้องกับกลุ่มบุคคลที่ละเมิดกฎหมายหรือบรรทัดฐานของสังคม ขณะที่ท่านกำลังอ่านบทที่ 2 ของคู่มือแนวฉบับนี้อยู่ นั่นให้ท่านถามตัวเองว่าแนวคิดและหลักการของการแก้ปัญหาจากต้นกำเนิดของปัญหาสามารถนำมาปรับใช้ผสมผสานกับกระบวนการวางแผนในปัจจุบันของท่านได้หรือไม่

### ข้อสมมติฐาน

#### จำนวนสายพันธุ์ที่ใกล้สูญพันธุ์ที่ลดลงจากการล่าเพื่อเอาเนื้อ

จำนวนประชากรวางที่ใกล้สูญพันธุ์กำลังลดน้อยลงเนื่องจากการลักลอบล่าสัตว์อย่างผิดกฎหมายเพิ่มปริมาณมากขึ้น ซึ่งเป้าหมายของการล่าก็คือเนื้อวาง เมื่อถูกสาธารณชนกดดันให้ดำเนินการอะไรสักอย่าง ผู้จัดการดูแลพื้นที่อนุรักษ์จึงมาขอให้ท่านเป็นผู้นำทีมและกำหนดวิธีการแทรกแซงเพื่อลดปัญหา ท่านจึงตัดสินใจที่จะใช้แนวทางแก้ไขปัญหาที่ต้นเหตุด้วยแบบจำลอง SARA

## การตรวจสอบ: กำหนดแนวคิด จัดลำดับความสำคัญ และคัดเลือกปัญหา

**เลือกหนึ่งปัญหา** การทำงานด้านคุ้มครองสัตว์ป่า ท่านจะทราบว่ามีปัญหาที่เกิดขึ้นในพื้นที่อนุรักษ์ของท่านนั้นมีมากมาย บางเรื่องก็เป็นเรื่องผิดกฎหมาย ส่วนเรื่องอื่น ๆ ก็เช่น สายพันธุ์ต่างถิ่นที่รุกรานเข้ามา หรือเกิดความขัดแย้งระหว่างคนกับสัตว์ป่า แต่ก็อาจไม่เป็นเช่นนั้น ระหว่างขั้นตอนของการตรวจสอบนี้ จะแสดงให้เห็นถึงลำดับความสำคัญของปัญหา จากนั้นเลือกขึ้นมาหนึ่งปัญหาเพื่อให้ทีมแก้ปัญหาของท่านรับไปดำเนินการ ที่สามารถเลือกปัญหาได้นั้นเนื่องจากมันเป็นปัญหาที่สร้างความเสียหายอย่างมากต่อสาธารณชน สาธารณชนจึงต้องการให้ดำเนินการ หรือไม่ก็เพราะมันเป็นปัญหาเรื้อรังที่ใช้ทรัพยากรไปแล้วจำนวนมากในการแก้ไข ดังนั้นในแนวทางการแก้ไขปัญหาที่ต้นเหตุของปัญหาจึงถูกกำหนดให้เป็น *เหตุการณ์อันตรายเป็นที่เกิดขึ้นซ้ำ ๆ ในชุมชนที่ประชาชนคาดหวังให้เจ้าหน้าที่ตำรวจเข้ามาจัดการ*

**เจาะจงปัญหาและกำหนดขอบเขตในการปฏิบัติ** การกำหนดปัญหาอย่างรัดกุมจะช่วยให้ท่านมีสมาธิในการทำงาน สามารถประเมินและแก้ไขปัญหาได้ง่ายขึ้น คำว่า 'การรุกรานพื้นที่' นั้นตีความได้กว้างเกินไป แต่หากใช้คำว่า 'การดักจับสัตว์เพื่อล่าเอาเนื้อไปสร้างรายได้เพื่อเพาะปลูกยาสูบ' นั้นจะดีกว่า คำว่า 'ความขัดแย้งระหว่างคนกับสัตว์ป่า' นั้นก็กว้างเกินไปเช่นกัน 'การแก้เผ็ดสิงโตด้วยการวางยาพิษฆ่าพวกมันหลังถูกรุกราน' นั้นก็ดีกว่าเช่นกัน ควรพยายามระบุสถานที่ที่เฉพาะเจาะจงด้วย เช่น 'การดักจับสัตว์เพื่อล่าเอาเนื้อไปสร้างรายได้เพื่อเพาะปลูกยาสูบตามแนวชายแดน ก ข ค' เป็นต้น หากปัญหาของท่านมีมากเกินไป ท้ายที่สุดการตอบโต้ของท่านอาจเบาบางลงภายใต้พื้นที่ขนาดใหญ่ หรือไม่ก็ล่าช้าเสียเวลาเนื่องจากความเชื่อมโยงกับเขตอำนาจศาลที่แตกต่างกันมากเกินไป ให้ท่านลองคิดว่าปัญหาของท่านคือการทดลอง เป็นโครงการขนาดเล็กซึ่งได้รับการออกแบบมาเป็นอย่างดีโดยสามารถแสดงให้เห็นถึงความสำคัญที่วัดได้และสามารถขยายขนาดให้ใหญ่ขึ้น หรือถูกนำไปปฏิบัติตามในที่อื่น ๆ

<b>สมมติฐาน: การตรวจสอบ</b>	<p>การตรวจสอบของท่านแสดงให้เห็นว่าการลักลอบล่าสัตว์ป่าเป็นปรากฏการณ์ในวงกว้าง ตัวแสดงก็แตกต่างกัน วิธีการใช้ก็แตกต่างกัน ตลาดที่นำส่งก็แตกต่างกัน ภายหลังการตรวจสอบเบื้องต้นท่านจะทราบถึงปัญหาสามประการที่แตกต่างกัน ดังต่อไปนี้</p> <ol style="list-style-type: none"><li>1. ดักล่าวางด้วยแร้วเพื่อเอาเนื้อไปขายให้กับร้านอาหารในชุมชนท้องถิ่น</li><li>2. แอบซุ่มยิงวางเพื่อเอาเนื้อไปบริโภคโดยพวกที่ทำเหมืองทองเถื่อนแบบผิดกฎหมาย</li><li>3. ใช้สุนัขและอาวุธปืนในการล่าวางเพื่อการบริโภคและพักผ่อนหย่อนใจของพวกคนเมือง</li></ol> <p>จากข้อมูลที่มีอยู่ระบุว่าปัญหาในข้อแรกคือปัญหาที่ก่อให้เกิดอันตรายสูงสุดต่อประชากรวาง อย่างไรก็ตามอุทยานของท่านนั้นมิขนาดใหญ่มาก ทำให้เกิดความท้าทายด้านงบประมาณและปฏิบัติการแทรกแซงกับชุมชนทั้งหมด เมื่อเข้าสู่ขั้นตอนการวิเคราะห์ท่านและทีมของท่านจะปรับเน้นจุดสำคัญไปยังตอนใต้ของอุทยานได้ดียิ่งขึ้น</p> <p style="text-align: center;">ปัญหาที่ถูกเลือกเพื่อทำการวิเคราะห์ <i>ดักล่าวางด้วยแร้วบริเวณตอนใต้ของอุทยานเพื่อเอาเนื้อไปขาย ให้กับร้านอาหารในชุมชนท้องถิ่น</i></p>
-----------------------------	--

**ใช้แบบทดสอบ CHEERS ช่วยเน้นต้นเหตุของปัญหา** เมื่อทำการตรวจสอบเพื่อค้นหาปัญหา การใช้แบบทดสอบ CHEERS จะมีประโยชน์มากในการช่วยตรวจสอบว่าปัญหาของท่านมีองค์ประกอบที่จำเป็นอยู่หรือไม่ เช่น ชุมชน สิ่งที่เป็นอันตราย ความคาดหวัง เหตุการณ์ต่าง ๆ การเกิดเหตุการณ์ซ้ำ ความคล้ายคลึงกันของเหตุการณ์ เมื่อท่านสามารถกำหนดและจัดลำดับความสำคัญของปัญหาได้แล้ว ให้ใช้แบบทดสอบ CHEERS ทดสอบแต่ละปัญหา ปัญหาใดที่ไม่เข้าข่ายองค์ประกอบที่จำเป็นไม่ควรนำเข้าสู่ขั้นตอนการวิเคราะห์ต่อไป

	องค์ประกอบของแบบทดสอบ CHEERS	คำอธิบาย	ปัญหาการใช้แล้วดักจับกวาง	แก้ปัญหาหรือไม่?
สมมติฐาน: การตรวจจับ	C ชุมชน Community	สมาชิกในชุมชน องค์กรภาคประชาสังคม องค์กรภาคธุรกิจ และหน่วยงานภาครัฐ และ/หรือ สัตว์ป่าได้รับอันตรายจากปัญหานี้	ประชากรกวางป่าซึ่งเป็น 'สมบัติ' ของชาติ ได้รับอันตราย ดังนั้นจำนวนนักล่าทั้งหลายจึงขึ้นอยู่กับจำนวนที่ลดลงของเหยื่อชนิดนี้	X
	H สิ่งที่เป็นอันตราย Harmful	สิ่งที่เป็นอันตรายเหล่านี้ส่งผลโดยตรงต่อผู้คน สัตว์ป่า หรือ องค์กรหน่วยงานต่าง ๆ ซึ่งเป็นต้นเหตุของความเสียหาย การบาดเจ็บ ความเครียดที่มากเกินไป หรือถึงขั้นเสียชีวิตเลยก็ได้	เนื่องจากประชากรกวางลดจำนวนลง ทำให้ นักล่ามีเหยื่อน้อยลง อีกทั้งการติดตั้งแร้วยังไปทำร้ายและฆ่าสัตว์ชนิดอื่นที่มีใช้เป้าหมายของนักล่าอีกด้วย	X
	E ความคาดหวัง Expectation	ชาวบ้านเกิดความคาดหวังว่าเจ้าหน้าที่ป่าไม้ควรจะเข้ามาช่วยแก้ไขปัญหา	ชาวบ้านคาดหวังว่าเจ้าหน้าที่ป่าไม้จะเข้ามาแทรกแซงเนื่องจากพวกเขามีอำนาจที่ได้รับมอบหมายจากประเทศในการปกป้องคุ้มครองอุทยานและต่อต้านการลักลอบค้าสัตว์ป่าที่ผิดกฎหมาย	X
	E เหตุการณ์ ต่าง ๆ Events	ปัญหาเกิดจากเหตุการณ์ที่เฉพาะเจาะจง ซึ่งสามารถอธิบายและบันทึกเป็นเอกสารได้	การลักลอบติดตั้งแร้วดักจับสัตว์ได้ถูกสังเกตการณ์และจับบันทึกไว้โดยหน่วยลาดตระเวน ส่วนเนื้อกวางก็มีโฆษณาว่ามีขายที่ร้านอาหารท้องถิ่นอยู่เป็นประจำ	X
	R การเกิดเหตุการณ์ซ้ำ Recurring	เมื่อเหตุการณ์เกิดขึ้นหนึ่งครั้ง ก็อาจกลายเป็นเหตุการณ์ที่เรื้อรังได้ เช่น เกิดขึ้นเป็นเวลากหลายปี หรืออาจเกิดขึ้นแบบฉับพลัน เช่น ปัญหาใหม่ที่กำลังจะเกิดขึ้น	ปัญหาการวางแร้วดักจับสัตว์นั้นเกิดขึ้นอย่างยืดเยื้อมาเป็นเวลากหลายปี	X
	S ความคล้ายคลึงกันของเหตุการณ์ Similarity	เหตุการณ์เหล่านี้เชื่อมโยงกันด้วยสถานที่และเวลาที่เกิดขึ้น ใครจะตกเป็นเหยื่อ กลุ่มผู้กระทำ ความผิดที่เกี่ยวข้อง หรือวิธีการดำเนินการ	ชนิดของแร้วดักจับสัตว์ที่ใช้ พื้นที่ที่ล่า และร้านอาหารที่ขายเนื้อกวาง เหล่านี้ล้วนเชื่อมโยง การติดตั้งแร้วดักจับสัตว์แต่ละเหตุการณ์เข้าด้วยกัน	X

### ข้อมูลเพิ่มเติม

แหล่งข้อมูล 1 Scott, M. S. (2015). *Identifying and Defining Policing Problems*. Center for Problem-Oriented Policing. ([link](#))

แหล่งข้อมูล 2 Sparrow, M. K. (2008). *The Character of Harms. Operational Challenges in Control*. Cambridge University Press. ([link](#))

### การวิเคราะห์: วิเคราะห์ข้อมูล สร้างสมมติฐาน และกำหนดตัวชี้วัด

**ตอบคำถาม 5 W กับ 1 H** ซึ่งก็คือ ใคร? (Who?) อะไร? (What?) เมื่อไหร่? (When?) ที่ไหน? (Where?) ทำไม? (Why?) และ อย่างไร? (How?) การทำเช่นนี้จะทำให้ท่านเริ่มมองเห็นสิ่งที่ท่านรู้เกี่ยวกับปัญหา ข้อมูลใดที่จำเป็นต้องทำการรวบรวม และควรติดต่อใครให้จัดเตรียมข้อมูลให้ นอกจากนี้ยังช่วยให้ท่านสามารถกำหนดขนาดของปัญหาและผลกระทบที่จะเกิดขึ้นต่อสัตว์ป่า เศรษฐกิจท้องถิ่น และชุมชนได้

สร้างและท้าทายสมมติฐานต่าง ๆ เมื่อท่านเริ่มเข้าใจตัวปัญหาอย่างลึกซึ้งมากขึ้น ให้ท่านสังเกตเพื่อสร้างสมมติฐานเกี่ยวกับแรงจูงใจและสิ่งที่ย้ำความสะดอกแก่ปัญหานั้น จากนั้นให้ใช้ข้อมูลใหม่เพื่อทำการทดสอบ และดูว่าข้อมูลใหม่นี้สนับสนุนสมมติฐานของท่านหรือบังคับให้ท่านต้องทำการแก้ไขใหม่หรือไม่ กระบวนการนี้จะช่วยป้องกันไม่让您หลงทางจากการคาดคะเนและการได้ฟังข่าวอย่างกว้าง ๆ

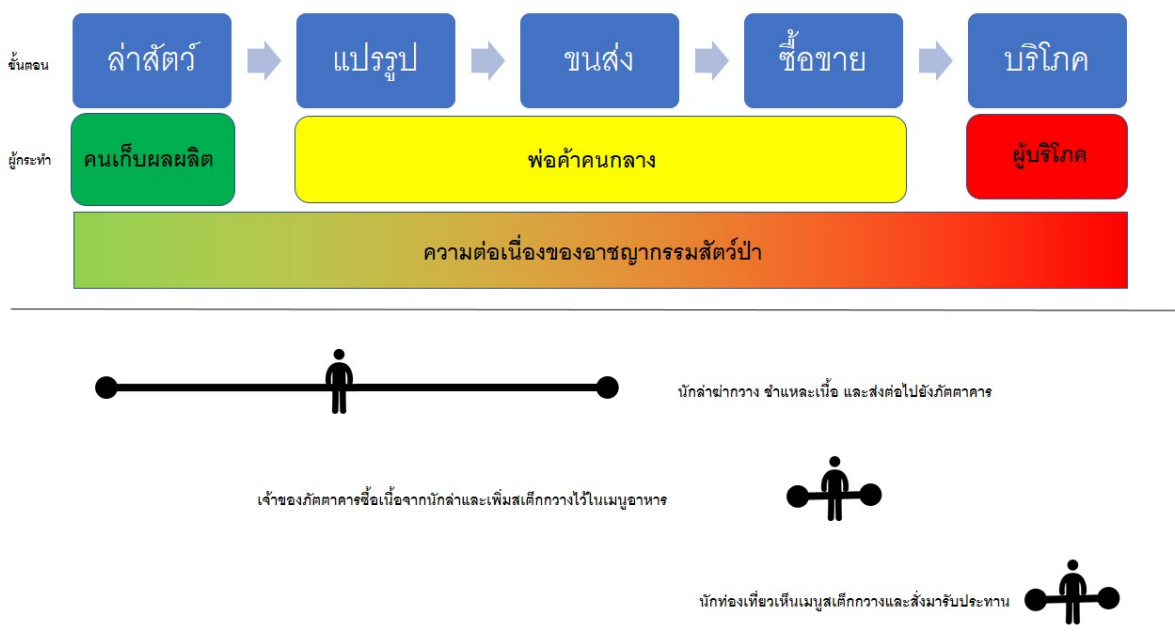
สมมติฐาน: การวิเคราะห์	ใคร?	ท่านได้เรียนรู้เกี่ยวกับผู้บริโภค	จากการค้นหาข้อมูลโฆษณาร้านอาหารออนไลน์ ร่วมกับการสัมภาษณ์ชุมชน ท่านจะได้เรียนรู้ว่าลูกค้าส่วนใหญ่เป็นนักท่องเที่ยวจากเมืองหลวงที่มีฐานะร่ำรวย โดยบริโภคเนื้อวางเพื่อความโก้หรู
	ทำไม?	ท่านได้เรียนรู้ว่าแรงจูงใจของนักล่าคืออะไร	ท่านระบุได้ว่าหน่วยบริการสุขภาพท้องถิ่นเป็นพันธมิตรที่สำคัญ ระหว่างการหาหรือเบียดเบียนท่านได้เรียนรู้เกี่ยวกับปัญหาการติดยาเสพติดเรื้อรังของชายหนุ่มในชุมชนชายขอบป่า การสอบปากคำหลังการจับกุมเผยให้เห็นว่า 65 เปอร์เซ็นต์ของผู้กระทำผิดมีแรงจูงใจหลักในการลักลอบล่าสัตว์เพื่อนำเงินมาชำระหนี้ยาเสพติด จากข้อมูลการฟ้องร้องพบว่ามีการกระทำความผิดซ้ำในอัตราที่สูงมาก
	อย่างไร?	ท่านได้เรียนรู้เกี่ยวกับอาวุธที่เลือกใช้- ซึ่งก็คือแร้วดักสัตว์	การสัมภาษณ์เจ้าหน้าที่ลาดตระเวนและผู้ลักลอบล่าสัตว์ที่ถูกจับกุมแสดงข้อมูลอย่างชัดเจนว่าพวกนักล่าเหล่านั้นนำมวนลวดที่ถูกทิ้งมาใช้เพื่อทำแร้วคุณภาพสูง ที่มีประสิทธิภาพมากในการจับและควบคุมวางไว้ ซึ่งท่านสามารถยืนยันสิ่งที่นักล่าและเจ้าหน้าที่ลาดตระเวนบอกได้จากพื้นที่จริง ด้วยการเห็นกองลวดประเภทเดียวกับที่ใช้ทำกับดักที่ถูกทิ้งอยู่จำนวน 20 กอง
	เมื่อไหร่?	ท่านได้เรียนรู้ว่าเหตุการณ์เช่นนี้เกิดขึ้นเป็นฤดูกาล	ข้อมูลการลาดตระเวนระบุว่ามีการล่าวางเพื่อเอาเนื้อนั้นจะเกิดขึ้นสูงสุดในช่วงเดือนสิงหาคมและกันยายน ซึ่งเป็นช่วงหน้าแล้ง ของประเทศแถบตะวันตก ที่มีงานเทศกาลท้องถิ่นทำให้อัตราการล่าสัตว์เพิ่มขึ้นจำนวนมาก

กำหนดสถานที่ที่เป็นต้นเหตุของปัญหาตามความต่อเนื่องของอาชญากรรมสัตว์ป่า พฤติกรรมหลักและตั้งผลิตภัณฑ์จากสัตว์ป่าตามห่วงโซ่อุปทานสามารถแบ่งได้ออกเป็นขั้นตอน แต่ละขั้นตอนจะบรรยายถึงการที่สัตว์ป่าถูกแปรรูปเป็นผลิตภัณฑ์เพื่อการบริโภค (ดัดแปลงจาก<sup>13,14</sup>) ในแต่ละขั้นตอนผู้กระทำผิดแต่ละคนล้วนมีส่วนร่วมในการแสดงพฤติกรรม<sup>15</sup> ความต่อเนื่องของอาชญากรรมสัตว์ป่าทำให้เห็นว่าบุคคลที่เกี่ยวข้องมักจะทำให้เส้นกันระหว่างขั้นตอนกับประเภทของผู้กระทำผิดนั้นไม่ชัดเจน ซึ่งหมายความว่าผู้กระทำผิดบางคนไม่ได้กระทำความผิดแค่เพียงอย่างเดียว

กำหนดจุดอ่อน วัตถุประสงค์ที่สำคัญของขั้นตอนการวิเคราะห์ก็คือการระบุจุดอ่อนที่ขนานไปกับความต่อเนื่องของการเกิดอาชญากรรมสัตว์ป่า ซึ่งท่านสามารถขีดขวางให้ขั้นตอนสำคัญล้มเหลวได้ เพื่อให้การดำเนินการในขั้นนี้ผ่านไปด้วยดี ท่านจะต้องบ่งชี้ถึงแรงจูงใจที่ผลักดันพฤติกรรมของผู้กระทำผิด (ดู<sup>15</sup>) ประเภทของเครือข่ายที่ใช้ในการเคลื่อนย้ายสินค้า (ดู<sup>15,16</sup>) และต้องคิดถึงกลไกการตอบรับระหว่างขั้นตอนต่าง ๆ ด้วย ซึ่งเป็นภาระหน้าที่ที่ยิ่งใหญ่มาก ดังนั้นการกำหนดปัญหาไว้อย่างชัดเจนจะช่วยลดความซับซ้อนบางอย่างลงได้

สมมติฐาน: การวิเคราะห์

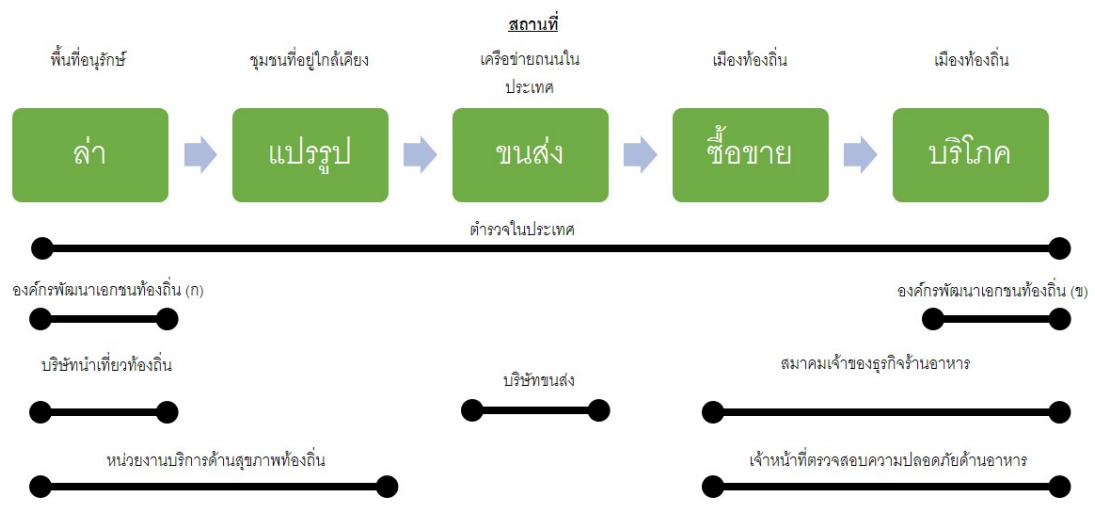
การแบ่งหน้าที่ของผู้เล่นหลักในกระบวนการล๊อบค้ำสัตว์ป่าที่เกิดขึ้นอย่างต่อเนื่อง



ร่างรายละเอียดแผนของพันธมิตร ใครเป็นผู้จัดการปัญหา? ใครที่ช่วยท่านแก้ปัญหาได้? ในแต่ละขั้นตอนกระบวนการอาชญากรรมสัตว์ป่าที่เกิดขึ้นอย่างต่อเนื่อง พันมิตรที่เป็นหน่วยงานจากภาครัฐและภาคประชาสังคมหลาย ๆ หน่วยงานถูกเตรียมการไว้อย่างดีในการให้ข้อมูลท่านเกี่ยวกับปัญหา และแสดงบทบาทในการริเริ่มกระบวนการแทรกแซงอย่างเหมาะสม<sup>17</sup>

สมมติฐาน: การวิเคราะห์

การแบ่งหน้าที่ของพันธมิตรหลัก ๆ ในแต่ละขั้นตอนของเครือข่ายธุรกิจ



แก้ไขคำจำกัดความของปัญหา หลังจากกระบวนการวิเคราะห์อย่างละเอียดถี่ถ้วนแล้ว ท่านอาจต้องกำหนดปัญหาขึ้นมาใหม่ หรืออาจเกิดความชัดเจนขึ้นมาก็ได้ว่าปัญหาที่แตกต่างกันแต่เกี่ยวข้องกันควรได้รับความสำคัญเป็นสิ่งแรก ซึ่งไม่เป็นไร เนื่องจากแบบจำลอง SARA ไม่ใช่แบบจำลองที่ตายตัว แต่สามารถรองรับการย้อนกลับไปขึ้นต้นการตรวจสอบได้หากการกำหนดปัญหาใหม่เกิดขึ้นจริง

เตรียมบททดสอบ 'ก่อนและหลัง' เพื่อตรวจสอบว่าปัญหาลดลงหรือไม่ แพทย์ยังใช้ข้อมูลสัญญาณชีพของท่านก่อนและหลังให้การรักษาเพื่อทำความเข้าใจว่าการรักษาวิธีนี้ได้ผลหรือจำเป็นต้องปรับเปลี่ยน ทำนองเดียวกันท่านเองก็ต้องการทราบเกณฑ์การวัดผลที่ดีว่าปัญหาคู่ครองสัตว์ป่าของท่านย้ายแยะเพียงใดก่อนที่จะดำเนินการตอบโต้ ซึ่งทั่วไปเรียกวิธีเช่นนี้ว่าวิธีการขั้นพื้นฐานอันมีความสำคัญอย่างยิ่งในการประเมินว่าปัญหาลดลงหรือไม่

ควบคุมตรวจสอบให้แน่ใจว่าวิธีการของท่านทำให้ปัญหาลดลงหรือไม่ เมื่อทำการทดสอบยาตัวใหม่นักวิจัยจะแบ่งอาสาสมัครออกเป็นกลุ่มที่ได้รับการรักษา และกลุ่มควบคุมที่ไม่ได้รับการรักษา แต่ทั้งสองกลุ่มถูกเฝ้าสังเกตแบบเดียวกัน ซึ่งวิธีการเช่นนี้สร้างความมั่นใจได้มากขึ้นว่ากลุ่มที่ได้รับการรักษานั้นอาการดีขึ้นเพราะได้รับยา มิใช่เกิดจากปัจจัยอื่น แต่แม้ว่าการควบคุมปัญหาคู่ครองสัตว์ป่านั้นเป็นเรื่องยาก แต่ก็ไม่ใช่เรื่องที่ไม่สามารถเป็นไปได้ เมื่อท่านกำหนดพื้นที่ของโครงการที่ท่านจะเข้าแก้ไขปัญหาได้แล้ว ให้ท่านคิดถึงพื้นที่อื่น ๆ ที่ประสบปัญหาแบบเดียวกันว่าทั้งสองพื้นที่นั้นมีความคล้ายกันมากพอที่จะใช้วิธีการควบคุมหรือไม่?

หลังจากกลั่นกรองปัญหาเพื่อมุ่งเน้นไปที่ตอนใต้ของอุทยานแล้ว ท่านจึงตัดสินใจใช้ตอนเหนือเป็นพื้นที่ควบคุม โดยกำหนดดัชนีชี้วัดขึ้นมาสามตัวและตั้งให้เป็นวิธีการขั้นพื้นฐาน

การวิเคราะห์ สมมติฐาน	ดัชนีชี้วัด	รายละเอียด	พื้นที่ควบคุม	พื้นที่ที่ได้รับการแก้ไข
			วิธีการขั้นพื้นฐาน ตอนเหนือ	วิธีการขั้นพื้นฐาน ตอนใต้
อัตราการกวาดล้าง แร้วดักสัตว์		อุทยานปฏิบัติการกวาดล้างแร้วดักสัตว์เดือนละหนึ่งครั้ง โดยพุ่งเป้าไปยังพื้นที่ที่ตรวจพบแร้วดักสัตว์มากที่สุด	12 เส้น ต่อการกวาดล้าง	26 เส้น ต่อการกวาดล้าง
ดัชนีการขายเนื้อ กวางป่าในร้านอาหาร		สายข่าวในชุมชนระบุชื่อร้านอาหารที่ขายเนื้อกวางป่า ทั้งตอนเหนือและตอนใต้	25	30
ประชากรกวาง		ตรวจสอบกล้องดักถ่ายภาพอัตโนมัติประจำทั้งสองพื้นที่	70-80	50-60

**ข้อมูลเพิ่มเติม**

แหล่งข้อมูล 1 Clarke, R. V., & Eck, J. E. (2005). *Crime Analysis for Problem Solvers in 60 Small Steps*. Center for Problem-Oriented Policing. ([link](#))

แหล่งข้อมูล 2 การป้องกันอาชญากรรมตามสถานการณ์, ศูนย์การแก้ไขปัญหาคู่ครองสัตว์ป่าที่ต้นเหตุของปัญหา (ลิงค์)

**ตอบสนอง: ลดโอกาส เพิ่มความเสี่ยง เพิ่มความร่วมมือ มีใจจดจ่อ**

**ความสมเหตุสมผล** ขั้นตอนการตอบสนองเกิดขึ้นเมื่อท่านเห็นด้วยกับวิธีการที่เหมาะสม จัดทำแผนการทำงานและเข้าแทรกแซงตามที่ได้เลือกวิธีไว้ ขณะที่พิจารณาความเป็นไปได้ต่าง ๆ อยู่ นั่น ให้เลือกวิธีการที่ไม่ซับซ้อนจนเกินไป เสนอและหารือแผนการแทรกแซงกับทีมภาคสนามเพื่อประเมินวิธีการที่ปฏิบัติได้จริง พยายามหาคำตอบที่เป็นการเปลี่ยนแปลงเชิงบวกต่อการปฏิบัติงานที่กำลังดำเนินอยู่



พิจารณาวิธีป้องกันอาชญากรรมตามสถานการณ์ให้ถ่วงถี่ เทคนิคทั้ง 25 สำหรับการป้องกันอาชญากรรมตามสถานการณ์<sup>18</sup> นี้เป็นโครงสร้างที่มีประโยชน์กับทีมของท่านในการคิดเรื่องการลดโอกาส ซึ่งเทคนิคเหล่านี้ถูกจำแนกออกเป็นแต่ละประเภทกว้าง ๆ ดังนี้ การหาวิธีเพิ่มความอุตสาหกรรมและความเสี่ยงที่เกี่ยวข้องกับอาชญากรรม ลดผลตอบแทนและสิ่งยั่วยู่ และกำจัดข้ออ้าง ตารางด้านล่างแสดงให้เห็นว่าเทคนิคเหล่านี้สามารถนำไปใช้กับสมมติฐานได้อย่างไร<sup>19</sup>

25 เทคนิคเพื่อพิจารณาวิธีการป้องกันอาชญากรรมตามสถานการณ์ให้ถ่วงถี่ (SCP)				
เพิ่มความอุตสาหกรรม	เพิ่มความเสี่ยง	ลดผลตอบแทน	ลดสิ่งยั่วยู่	กำจัดข้ออ้าง
เลือกเป้าหมายที่แข็งแกร่งซึ่งทำไม่ได้	เพิ่มจำนวนผู้พิทักษ์ แต่งตั้งผู้พิทักษ์กิตติมศักดิ์ในชุมชน	อำพรางเป้าหมายทำไม่ได้	ลดความเครียด/ความคับข้องใจ ให้ทุนแก่ผู้ประกอบการและจัดตั้งโครงการอาชีพทางเลือกในชุมชนหลัก	ตั้งกฎ จัดทำข้อตกลงความร่วมมือในการล่าและบริโภคสัตว์ป่า
ควบคุมการเข้าถึงสิ่งอำนวยความสะดวก เพิ่มความระแวดระวังสำหรับผู้ที่ละเมิดกฎหมาย บุกรุก รวมไปถึงค่าเตือนและค่าปรับด้วย	ให้ความช่วยเหลือในการเฝ้าระวังตรวจตรา ตั้งสายด่วนเพื่อรายงานการลักลอบขายเนื้อกวางป่า	กำจัดเป้าหมายทำไม่ได้	หลีกเลี่ยงข้อพิพาท จัดให้มีการพบปะระหว่างชุมชนกับหัวหน้าอุทยานเป็นประจำหรือ ตั้งสายด่วนสำหรับรับแจ้งเหตุฉุกเฉิน	ติดตั้งคำแนะนำ ติดตั้งป้ายกฎหมายอุทยานตามแนวเขตแดนและจุดรอยต่อที่ทราบ
คัดกรองผู้ที่ออกจากอุทยาน ตรวจสอบยานพาหนะทั้งรถยนต์และรถมอเตอร์ไซด์ตามถนนในอุทยานเวลากลางคืน	เผยแพร่ตัวตนผู้ค้าให้มากขึ้น แจ้งผู้นำท้องถิ่นเกี่ยวกับบุคคลที่รู้จักที่เกี่ยวข้องกับธุรกิจการค้าเนื้อกวางป่า	ค้นหาเป้าหมาย ใช้ชุดทดสอบอย่างรวดเร็วเพื่อระบุชนิดของเนื้อกวางป่า	ลดสิ่งยั่วยู่หรือสิ่งล่อใจ จัดกิจกรรมทางสังคมและกีฬาให้กับเยาวชนกลุ่มเสี่ยงที่อาจถูกหลอกใช้ ให้ไปล่าสัตว์ป่าได้	จิตสำนึกต้องตื่นตัว ติดป้ายที่หน้าทางเข้าร้านอาหารว่าเนื้อกวางป่าเป็นสิ่งผิดกฎหมาย
เบี่ยงเบนความสนใจผู้ต้องสงสัย จัดให้มีสุนัขดมกลิ่นอยู่ตามหน่วยคัดกรองตามถนนแต่ละจุด	ใช้ประโยชน์จากผู้จัดการดูแลสถานที่ ตีสันทกับเจ้าของร้านอาหารเพื่อขัดขวางการขายเนื้อกวางป่า	ขัดขวางระบบของตลาด สั่งปิดหรือปรับเงินร้านอาหารที่บริการเมนูอาหารป่า/เนื้อกวางป่า	ต่อต้านแรงกดดันจากเพื่อน โครงการสำหรับให้นักล่าใช้ทักษะของพวกเขาเพื่อให้เกิดผลเชิงบวกในงานอนุรักษ์	สนับสนุนการยินยอมเชื้อฟัง พัฒนาทางโซลูชันที่ยั่งยืนและถูกกฎหมายสำหรับทางเลือกอื่นแทนเนื้อกวาง
ควบคุมอุปกรณ์/อาวุธ กำจัดมีดพกที่ถูกต้องซึ่งถือเป็นแหล่งวัสดุขั้นดีในการทำแร้วดักสัตว์	สร้างความแข็งแกร่งให้กับเจ้าหน้าที่เฝ้าระวังอย่างเป็นกิจจะลักษณะ เพิ่มจุดคัดกรองตามร้านอาหารโดยเจ้าหน้าที่ตรวจการด้านสาธารณสุข	ปฏิเสธผลตอบแทน ใช้การรณรงค์ลดความต้องการเพื่อลดความสนใจของนักท่องเที่ยว	ไม่สนับสนุนการเลียนแบบ ประชาสัมพันธ์กิจกรรมการบังคับใช้กฎหมาย (เช่น การจับกุม) เช่นเดียวกับอาชีพทางเลือก (เช่น โครงการผู้พิทักษ์ป่า)	ควบคุมยาเสพติด/สิ่งมีนเมา โครงการต่อต้านการใช้สารเสพติดสำหรับนักล่าที่มีปัญหาติดยา

สมมติฐาน: การตอบตนเอง

**วิเคราะห์จุดสำคัญของการป้องปราม** วิธีการนี้ใช้ได้กับปัญหาที่เกิดจากคนกลุ่มเล็ก ๆ ที่รู้จัก หรือผู้กระทำผิดซ้ำซาก<sup>20,21</sup> ผลจากการวิจัยแสดงให้เห็นว่าการวิเคราะห์จุดสำคัญของการป้องปรามสามารถช่วยลดอาชญากรรมลงได้<sup>22</sup> ด้วยการเพิ่มความแม่นยำในการตรวจตรา ความรวดเร็วไว และบทลงโทษที่เข้มงวดรุนแรง นอกจากนี้ยังมีทำให้ผู้กระทำผิดทำงานบริการสังคมเพื่อช่วยให้พวกเขาหลุดพ้นจากอาชีพอาชญากรอีกด้วย

**ให้รางวัลแก่ผู้ที่มีพฤติกรรมไม่ซ้ำซ้อน** วิธีนี้ส่งเสริมสนับสนุนให้พวกเขายอมอ่อนข้อและปฏิบัติตาม ในขณะที่เดียวกันสิ่งสำคัญก็คือชดเชยพฤติกรรมที่ไม่เป็นที่ต้องการ จงจำไว้ว่าผู้ที่ชอบแหกกฎมักจะเป็นเพียงประชากรส่วนน้อยเท่านั้น ขอให้คิดอย่างรอบคอบว่าจะใช้แบบจำลอง 'รางวัลกับบทลงโทษ' เพื่อแก้ไขปัญหาได้อย่างไร

**วิเคราะห์ผลที่อาจเกิดตามมาโดยมิได้ตั้งใจ** พิจารณาด้านทุน ผลกำไร และความเสี่ยงอย่างละเอียดรอบคอบ ก่อนที่จะแนะนำวิธีการตอบโต้ ทั้งนี้รวมถึงผลกระทบที่เกิดขึ้นเป็นวงกว้างจากการแทรกแซง นอกเหนือจากปัญหาที่ลดลง เช่น ผลกระทบต่อระบบนิเวศ ชุมชน และ ผู้มีส่วนได้รับผลประโยชน์ต่าง ๆ<sup>23</sup> ยกตัวอย่างเช่นรายได้ที่เพิ่มขึ้นจากโครงการอาชีพทางเลือกอาจทำให้นักง่ามีเงินมาซื้ออาวุธปืนหรือหาเวลาว่างเพื่อออกล่าสัตว์บ่อยขึ้น<sup>24</sup>

**อธิบายว่าการแทรกแซงของท่านจะช่วยลดปัญหาได้อย่างไร** ให้เอาใจเขามาใส่ใจเรา ลองสมมติตัวเองให้เป็นผู้กระทำผิดดูบ้าง และคิดดูว่าหากมีการแทรกแซงเกิดขึ้นพฤติกรรมนี้จะเปลี่ยนแปลงและปัญหาจะลดลงได้อย่างไร การพิจารณารายละเอียดเหล่านี้อย่างละเอียดรอบคอบจะช่วยให้ท่านตัดสินใจได้ว่า จะยกเลิกหรือแก้ไขวิธีการแทรกแซงก่อนที่จะตกลงใช้ทรัพยากรต่าง ๆ ต่อไป

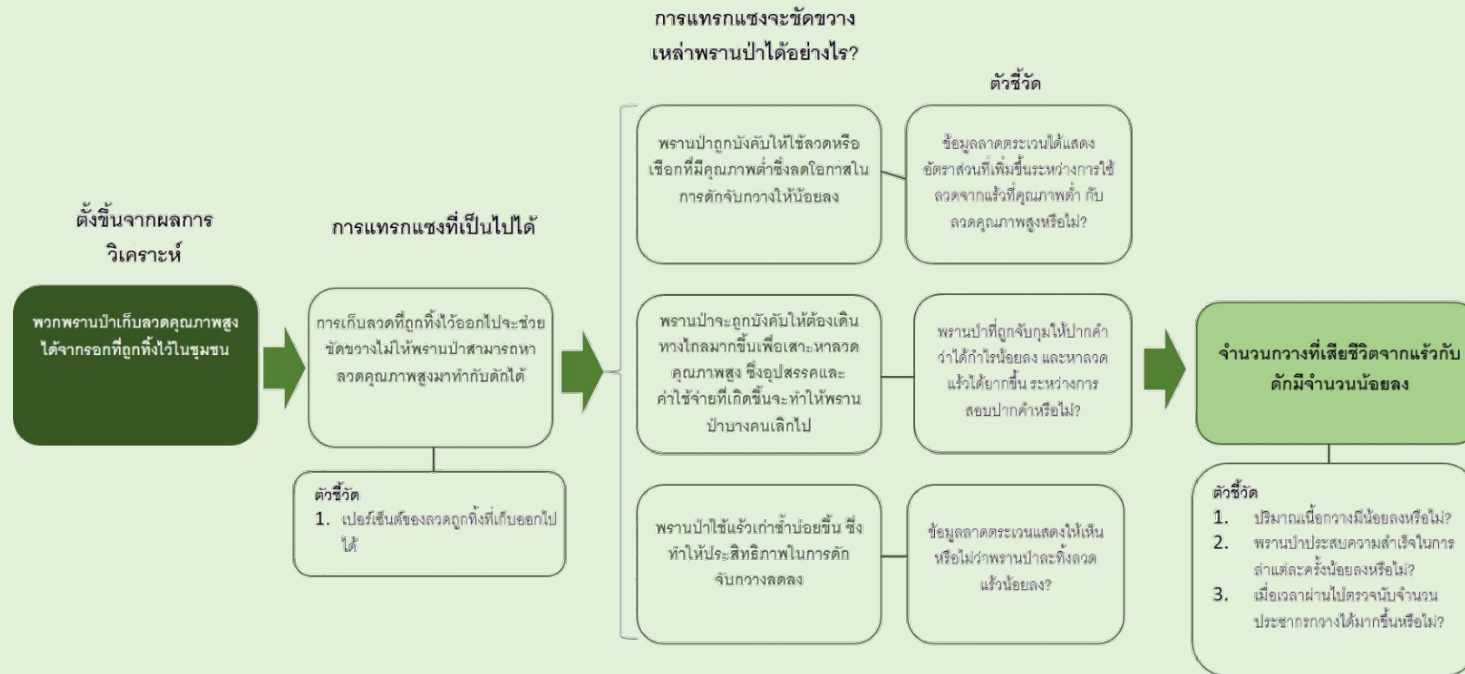
<b>สมมติฐาน: การตอบสนอง</b>	<p>หลังจากพิจารณาอย่างถี่ถ้วนแล้ว ท่านจึงตัดสินใจใช้วิธีการแทรกแซงสี่ครั้ง โดยพุ่งเป้าหมายไปที่ส่วนต่าง ๆ ของการเกิดอาชญากรรมสี่ตัวปอย่างต่อเนื่อง</p> <ol style="list-style-type: none"> <li>1. <b>เพิ่มความเข้มแข็งในการเฝ้าระวังตรวจตราอย่างเป็นกิจจะลักษณะ</b> นำโดยเจ้าหน้าที่ตรวจการด้านสาธารณสุขประจำเมือง ให้เพิ่มจุดตรวจสอบร้านอาหารท้องถิ่นและปิดสถานประกอบการที่ลักลอบขายเนื้อกวางป่าอย่างผิดกฎหมายซ้ำ ๆ ซาก ๆ</li> <li>2. <b>ควบคุมยาเสพติด</b> ด้วยความร่วมมือกับหน่วยงานด้านสาธารณสุขและองค์กรพัฒนาเอกชนในพื้นที่ ให้ท่านเริ่มโครงการนำผู้กระทำความผิดและสมาชิกในชุมชนที่ทุกข์ทรมานจากปัญหาการติดยาเสพติดเข้าสู่แผนฟื้นฟู โดยร่วมมือกับเจ้าหน้าที่ตำรวจท้องที่และผู้นำชุมชน จัดตั้งสายด่วนเพื่อรายงานเกี่ยวกับผู้ที่พยายามค้ายาในชุมชน</li> <li>3. <b>ลดสิ่งยั่วยุ</b> นำโดยองค์กรพัฒนาเอกชนท้องถิ่นและผู้นำชุมชน พัฒนาแผนการเล่นกีฬาและกิจกรรมทางสังคมเพื่อดึงดูดเยาวชนที่มีความเปื้อน่าย และแนะนำอาชีพทางเลือกให้กับนักล่า</li> <li>4. <b>ควบคุมอุปกรณ์เครื่องมือและอาวุธ</b> ร่วมมือกับบริษัทกำจัดขยะในพื้นที่ เพื่อจะได้สามารถเก็บม้วนลวดที่ถูกทิ้งซึ่งนักล่านำมาใช้ทำแร้วดักสัตว์</li> </ol>
-----------------------------	---

**ข้อมูลเพิ่มเติม**

แหล่งข้อมูลที่ 1 Scott, M. S. (2017). *Focused Deterrence of High-Risk Individuals*. Center for Problem-Oriented Policing. ([link](#))

แหล่งข้อมูลที่ 2 Brown, R., & Scott, M. S. (2007). *Implementing Responses to Problems*. Center for Problem Oriented Policing. ([link](#))

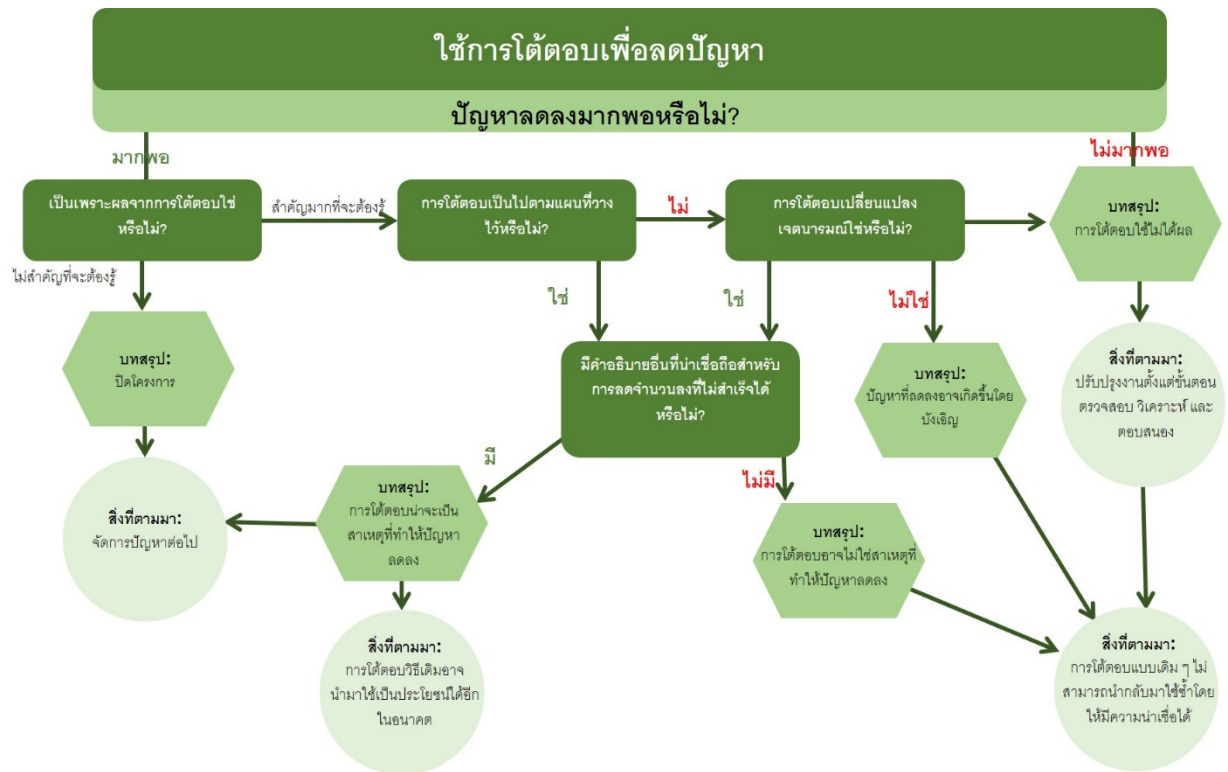
หนึ่งในการแทรกแซงของท่านมุ่งความสำคัญไปที่การควบคุมการเข้าถึงลวดทำเร็วตัวกระตุ้น โดยวางแผนภาพเกี่ยวกับการแทรกแซงที่อาจไปขัดขวางกระบวนการของพรานป่า พร้อมระบุตัวชี้วัดที่ใช้ทดสอบการแทรกแซง  
 ตรรกะของท่านชี้ให้เห็นว่าการควบคุมลวดทำเร็วตัวกระตุ้นเป็นวิธีที่ค่อนข้างถูกในการขัดขวางพรานป่าก็จริงอยู่ แต่ด้วยวิธีการนี้เองก็ยังไม่เพียงพอที่จะแก้ไขปัญหา ท่านจึงคาดหวังว่าบรรดาพรานป่าจะเปลี่ยนตัวเองได้



ความเป็นไปได้ที่จะมีวิธีการอื่นมาแทนที่	ความเป็นไปได้ในการกระจายผลตอบแทน
<p>คาดได้เลยว่าท่านจะเห็นวิธีใหม่ ๆ ในการล่ากวางเกิดขึ้น เนื่องจากพรานป่าจะทดลองหาวิธีอื่นมาใช้แทนแร้วตัวกระตุ้น เตรียมพร้อมกับการใช้ปืนและหอกที่เพิ่มมากขึ้นได้เลย</p>	<p>แร้วตัวกระตุ้นทำให้เกิดผลพลอยได้สูงที่สัตว์ป่าที่ไม่ใช่เป้าหมายต้องเสียชีวิตไปด้วย การลดจำนวนลวดทำเร็วตัวกระตุ้นในอุทยานจะส่งผลดีต่อสัตว์เลี้ยงลูกด้วยนมขนาดใหญ่ที่ไม่ใช่เป้าหมาย ในการนี้การติดตั้งแร้วตัวกระตุ้นทางตอนเหนือของอุทยานก็อาจลดจำนวนลงตามไปด้วยเนื่องจากจำนวนลวดทำเร็วตัวกระตุ้นที่ลดลง</p>

**การประเมิน: ติดตามการดำเนินการ วัตถุประสงค์ที่เกิดขึ้น แก้ไขปรับปรุงตามความจำเป็น**

การจะอ้างว่าประสบความสำเร็จในโครงการแก้ไขปัญหาหรือไม่นั้น ท่านจะต้องถามคำถามพื้นฐาน 2 ข้อ คือ ปัญหาลดลงหรือไม่? หากเป็นเช่นนั้น ท่านต้องตอบได้ระดับไหนจึงจะส่งผลให้ปัญหาลดลง? ดัชนีชี้วัดที่ท่านระบุไว้ก่อนหน้านี้และเริ่มปฏิบัติตามจะช่วยให้ท่านสามารถตอบคำถามเหล่านี้ได้ แผนภาพด้านล่างแสดงให้เห็นถึงวิธีการคิดผ่านกระบวนการประเมินการตอบโต้ของท่าน ที่เกี่ยวข้องกับงานในอนาคต ที่สร้างขึ้นใหม่จาก<sup>25</sup>



**ประเมินว่าท่านดำเนินการและแก้ไขปรับปรุงโครงการของท่านอย่างไร** การแทรกแซงมักจะล้มเหลวเนื่องจากวิธีที่นำมาใช้นั้นยังไม่ดีพอ ไม่ใช่เพราะว่าแนวคิดนั้นมีข้อบกพร่อง ให้ท่านทบทวนวิธีที่นำมาใช้เพื่อการแทรกแซงและปรับปรุงแก้ไขเมื่อเวลาผ่านไป เมื่อท่านสามารถปรับตัวเข้ากับอุปสรรคได้แล้ว

**ประเมินข้อมูลที่ส่งผลกระทบ** การประเมินสิ่งที่ส่งผลกระทบต่อที่เกิดขึ้นในกระบวนการคุ้มครองสัตว์ป่าเป็นเรื่องยากเนื่องจากปัญหา 'เหยื่อที่ไม่มีปากมีเสียง'<sup>3</sup> ต่างจากเหยื่อที่เป็นมนุษย์ สัตว์ป่าไม่สามารถแจ้งความเกี่ยวกับอาชญากรรม หรือแม้แต่แจ้งให้ท่านทราบได้หากสิ่งต่าง ๆ เริ่มดีขึ้น ตัวบ่งชี้ที่ใช้ในการประเมินปัญหาล้วนต้องเผชิญกับอคติและข้อจำกัดบางประการ ตัวบ่งชี้เพียงตัวเดียวแทบจะบอกไม่ได้ว่าคำตอบโต้ของท่านประสบความสำเร็จหรือไม่ การเปรียบเทียบตัวบ่งชี้ต่าง ๆ จากแหล่งที่มาที่แตกต่างกัน รวบรวมโดยวิธีการที่แตกต่างกัน จะสามารถเอาชนะอคติที่เกิดกับตัวบ่งชี้เพียงตัวเดียว การติดตามและการวัดผลวิธีนี้จะช่วยเพิ่มความถูกต้องและความน่าเชื่อถือของสิ่งที่ท่านพบ

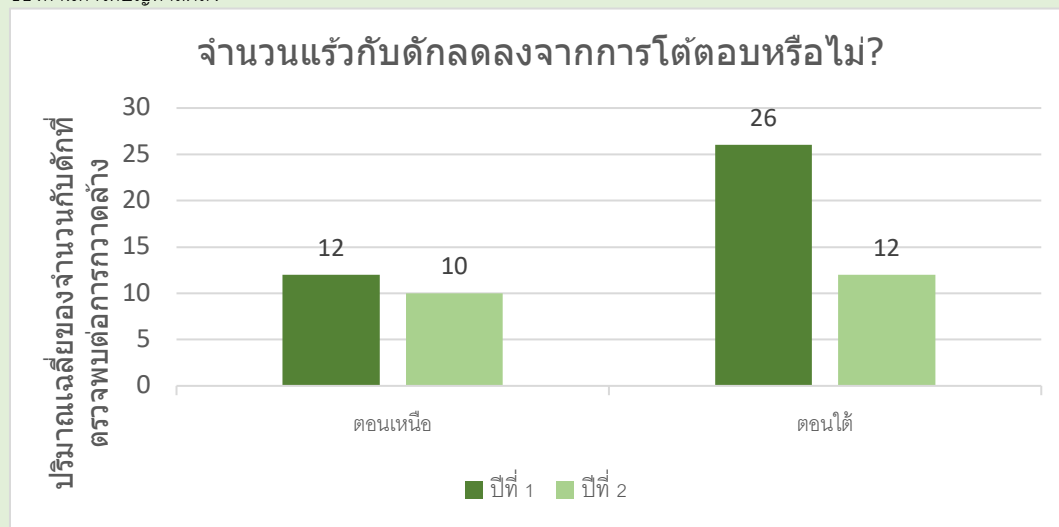
**จัดทำเอกสารและเผยแพร่** จดบันทึกข้อมูลอย่างถูกต้อง เพราะกรณีศึกษาของท่านสามารถนำมาใช้เป็นแนวทางในการโต้ตอบกับปัญหาที่คล้ายคลึงกัน เป็นเหมือนหลักสูตรฝึกอบรมสำหรับนักแก้ไขปัญหานำใหม่ หรือแม้แต่การแบ่งปันข้อมูลในวงกว้างเพื่อให้องค์กรอื่น ๆ สามารถนำมาปรับใช้กับแนวทางที่คล้ายคลึงกันได้อีกด้วย

การประเมินของท่านทำให้ทราบว่า การปฏิบัติกรของท่านไม่ได้ดำเนินไปอย่างราบรื่นทั้งหมด การตรวจค้นร้านอาหารเฉพาะบางร้านแสดงให้เห็นว่าประสบความสำเร็จอย่างจำกัดในระยะแรก ซึ่งไม่ได้รับความสนใจจากเจ้าหน้าที่ตรวจการด้านสาธารณสุข แต่เมื่อได้ร่วมมือกับเจ้าหน้าที่ตรวจการด้านสาธารณสุขแล้ว ท่านจึงได้พัฒนาวิธีการสุ่มตรวจเมื่อได้รับข่าวว่ามีกรณีโรคเนื้อสัตว์ป่า และพวกเขาเริ่มจะตามโครงการไม่ทันแล้ว

ตลอดทั้งปีกระทรวงสาธารณสุขได้ดำเนินการตรวจค้นเฉพาะจุดมาแล้ว 10 ครั้ง และได้ระงับใบอนุญาตเจ้าของร้านอาหารทั้งหมด 7 ราย ปฏิบัติการนี้มาพร้อมกับการกระจายข่าวไปยังสื่อท้องถิ่น และการรณรงค์ส่งเอกสารถึงเจ้าของร้านอาหารเพื่อชี้แจงบทลงโทษของการขายเนื้อสัตว์ป่า

มีผู้กระทำความผิด 12 คนกับเยาวชนอีก 24 คนจากชุมชนที่กำลังเข้าร่วมในโครงการฟื้นฟู เจ้าหน้าที่ตำรวจจับกุมผู้ค้ายาเสพติดได้ 3 รายตามข้อมูลที่ได้รับทางสายด่วน ท่านเองก็ได้สร้างความสัมพันธ์ในการทำงานกับผู้นำชุมชนด้วยการมีส่วนร่วมในเรื่องนี้

ตัวชี้วัดแสดงให้เห็นว่าปัญหาที่เกิดขึ้นทางตอนเหนือและตอนใต้มีจำนวนลดลง โดยชี้ให้เห็นว่าอาจมีปัจจัยอื่น ๆ ที่ทำให้เกิดการลดลงเช่นกัน หรืออาจมีการกระจายผลประโยชน์เกิดขึ้นหากนักล่าที่อยู่ในชุมชนตอนเหนือใช้มวนลวดแบบเดียวกับชุมชนในตอนใต้เพื่อวางกับดัก อย่างไรก็ตามการลดลงจากการแก้ไขปัญหาในพื้นที่ของท่าน (ตอนใต้) นั้นให้ผลที่แข็งแกร่งกว่าพื้นที่ที่ท่านควบคุมมาก ยิ่งแสดงให้เห็นชัดว่าการตอบโต้ของท่านทำให้ปัญหาลดลง



	ตอนเหนือ (ควบคุม)		ตอนใต้ (แก้ไขปัญหา)	
	ข้อมูลเบื้องต้น	เปอร์เซ็นต์ที่เปลี่ยนแปลง	ข้อมูลเบื้องต้น	เปอร์เซ็นต์ที่เปลี่ยนแปลง
อัตราการกวาดล้างแรวกับดัก	12 เส้นต่อหนึ่งการกวาดล้าง	ลดลง 17 เปอร์เซ็นต์	26 เส้นต่อหนึ่งการกวาดล้าง	ลดลง 42 เปอร์เซ็นต์
ดัชนีบ่งชี้ร้านอาหารป่า	25	ลดลง 20 เปอร์เซ็นต์	30	ลดลง 57 เปอร์เซ็นต์
ประชากรกวาง	70-80	ไม่เปลี่ยนแปลง	50-60	ไม่เปลี่ยนแปลง

ข้อมูลเพิ่มเติม

แหล่งข้อมูลที่ 1 Eck, J. E. (2017). *Assessing Responses to Problems: Did It Work? An Introduction for Police Problem-Solvers*. Center for Problem-Oriented Policing. ([link](#))

แหล่งข้อมูลที่ 2 *Crime Reduction Tool Kit and EMMIE*. College of Policing. ([link](#))

### บทที่ 3 ริเริ่มโครงการแก้ปัญหาที่ต้นเหตุของปัญหาด้วยตัวท่านเอง

บทที่ 1 และ บทที่ 2 ของคู่มือแนะนำฉบับนี้ได้แนะนำให้ท่านรู้จักกับแนวทางการแก้ปัญหาที่ต้นเหตุของปัญหาและวิธีการคลี่คลายปัญหาโดยใช้แบบจำลอง SARA ไปแล้ว เวลานี้ท่านอาจคิดว่า 'ก็ฟังดูดีนะ แต่ฉันต้องการรายละเอียดเพิ่มเติมเกี่ยวกับกลไกของสิ่งที่เกี่ยวข้อง และควรจะมีเริ่มต้นที่ตรงไหน' ในบทที่ 3 นี้ผู้เขียนจะอธิบายถึงองค์ประกอบหลัก 6 ประการที่จำเป็นสำหรับการเริ่มต้น และแนวทางในการจัดวางองค์ประกอบเหล่านี้ควบคู่ไปกับกิจกรรมในแต่ละวันขององค์กร คำแนะนำของผู้เขียนคือการเริ่มต้นจากเรื่องเล็ก ๆ ก่อน โดยเลือกโครงการนำร่องที่ทำให้เกิดความสำเร็จ มีระยะเวลาที่ชัดเจน และจับต้นตอสิ่งที่ท่านได้ทำ

เหล่านี้ช่วยให้ท่านเข้าใจว่าโครงการแก้ปัญหาที่ต้นเหตุของปัญหาโครงการอื่น ๆ ประสบความสำเร็จได้อย่างไร พร้อมด้วยแหล่งข้อมูลต่าง ๆ ที่อธิบายถึงวิธีการที่หน่วยงานรักษาความสงบเรียบร้อยสามารถนำโครงการ POP มาใช้ได้อย่างยั่งยืน ซึ่งเป็นข้อมูลที่มีประโยชน์ในบทที่ 3 ของคู่มือแนะนำฉบับนี้<sup>26,27</sup>

#### ข้อมูลเพิ่มเติม

แหล่งข้อมูลที่ 1 *Implementing POP: Leading, Structuring, and Managing a Problem-Oriented Police Agency*. Center for Problem-Oriented Policing. ([link](#))

แหล่งข้อมูลที่ 2 Sidebottom, A., Kirby, S., Tilley, N., Armitage, R., Ashby, M., Bullock, K. and Laycock, G. (2020). *Implementing and sustaining problem-oriented policing: A guide*. Jill Dando Institute of Security and Crime Science, University College London. ([link](#))

#### องค์ประกอบที่ 1 ทีมแก้ปัญหา

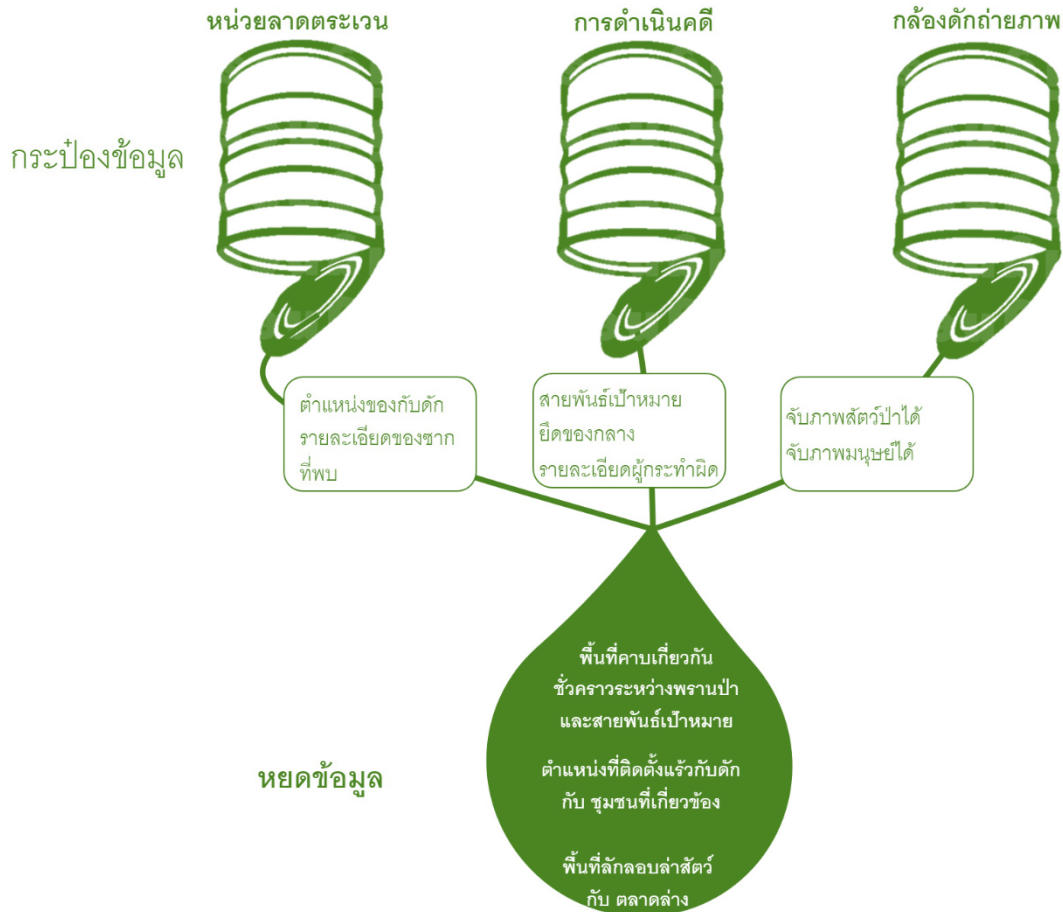
**จัดสรรหน้าที่ให้แก่เจ้าหน้าที่ของท่านใหม่และเลือกคณะเข้าทีม** การแก้ปัญหาที่ต้นเหตุของปัญหานั้นการเลือกเจ้าหน้าที่ที่มีอยู่แล้วและทำงานได้อย่างมีประสิทธิภาพมากกว่าการสรรหาเจ้าหน้าที่ใหม่ เนื่องจากไม่ใช่ทุกคนที่อยู่กับงานตลอดทั้งแปดชั่วโมงต่อวันและห้าวันต่อสัปดาห์ และหากเจ้าหน้าที่ทุกคนเอาแต่มุ่งไปที่การตอบโต้การคุกคาม ก็แสดงว่าพวกเขาอาจกำลังยุ่งโดยไม่จำเป็นอยู่ก็ได้ ท่านควรตรวจสอบว่าเจ้าหน้าที่ของท่านใช้เวลาทำงานกันอย่างไร จากนั้นจึงคำนวณสัดส่วนของเวลาในสัปดาห์ที่เจ้าหน้าที่นั้นสามารถจัดสรรเพื่อมาแก้ไขปัญหาก็เกิดขึ้นได้ การผสมผสานระหว่างทักษะ ความสามารถ และประสบการณ์จะทำให้ทีมมีความรอบรู้ ซึ่งอาจรวมถึงเจ้าหน้าที่พิทักษ์ป่าที่อยู่นวนหน้า ผู้บริหาร และผู้มีอำนาจตัดสินใจด้วย ทั้งนี้พวกเขาไม่จำเป็นต้องเป็นผู้เชี่ยวชาญต่อปัญหาเหล่านั้นอยู่แล้วก็ได้ แต่พวกเขาสามารถชั่งน้ำหนักของข้อมูล สร้างและทำลายสมมติฐาน และคิดค้นวิธีแก้ปัญหาได้

**มอบอำนาจในการตัดสินใจ** ทีมของท่านจะต้องมีผู้มีอำนาจในการชักชวนองค์กรและพันธมิตรอื่น ๆ และสามารถรวบรวมข้อมูลและพัฒนาแผนการแทรกแซงต่าง ๆ กับพันธมิตรเหล่านั้นได้ ท่านควรตรวจสอบแต่เนิ่น ๆ เพื่อให้แน่ใจว่าได้มอบอำนาจในการตัดสินใจและสื่อสารกับเจ้าหน้าที่อย่างชัดเจนแล้ว

**จัดอบรมทีมและหัวหน้าทีมถึงวิธีการเข้าถึงต้นเหตุของปัญหา** จัดอบรมทักษะการแก้ปัญหา และความสำคัญของการป้องกันอาชญากรรมแก่เจ้าหน้าที่ตั้งแต่เนิ่น ๆ หาโอกาสในการฝึกอบรมร่วมกับสถาบันการศึกษาหรือกรมตำรวจที่กำหนดวิธีการเข้าถึงปัญหาไว้อย่างเป็นระบบแล้ว

#### องค์ประกอบที่ 2 ข้อมูล

**เข้าถึงข้อมูลภายในองค์กรด้านสัตว์ป่าของท่าน** แต่ละแผนกในองค์กรมักจะมีฐานข้อมูลเป็นของตัวเอง และข้อมูลบางส่วนจากแต่ละแผนกเหล่านั้นอาจมีความสำคัญต่อการวิเคราะห์ของท่าน จากภาพด้านล่างจะเห็นว่าฐานข้อมูลต่าง ๆ ถูกแบ่งเป็น 'กระป๋องข้อมูล' และข้างใต้ของกระป๋องข้อมูลมี 'หยดข้อมูล' ที่แสดงผลจากการวิเคราะห์ที่ไม่สามารถสร้างขึ้นจากกระป๋องข้อมูลเพียงกระป๋องเดียวได้ เมื่อรวมกระป๋องทั้งสามเข้าด้วยกัน ท่านจะเริ่มเห็นถึงความเชื่อมโยงของของกลางที่ยึดได้ระหว่างจับกุม กับวิธีล่าสัตว์ที่ใช้ในอุทยาน และสิ่งเหล่านี้เกี่ยวข้องกับชนิดสัตว์ที่เป็นเป้าหมายได้อย่างไร การรวมกระป๋องข้อมูลเข้าด้วยกันอาจเป็นเรื่องยากเนื่องจากมันหมายถึงงานที่เพิ่มขึ้นของผู้บริหารจัดการฐานข้อมูลในการทำแบบสอบถามและส่งข้อมูลออกไปยังทีม แต่ถึงกระนั้นข้อมูลก็เป็นสิ่งสำคัญต่อความสำเร็จของโครงการ ทีมแก้ปัญหาของท่านจะต้องได้รับการสนับสนุนจากผู้บริหารระดับสูงเพื่อขอเข้าถึงข้อมูล



**เข้าถึงข้อมูลจากหน่วยงานและองค์กรอื่น ๆ** องค์กรพัฒนาเอกชน กลุ่มภาคประชาสังคม และหน่วยงานภาครัฐอื่น ๆ ในพื้นที่ของท่านอาจมีฐานข้อมูลของแต่ละองค์กรเช่นกัน ซึ่งข้อมูลบางส่วนจากแหล่งต่าง ๆ นี้ อาจเป็นประโยชน์สำหรับท่านได้ แต่การแบ่งปันข้อมูลนั้นไม่ใช่เรื่องง่าย มักถูกขัดขวางจากความกังวลต่อความอ่อนไหวของการปฏิบัติหน้าที่และความปลอดภัยของข้อมูล ถึงแม้จะสมเหตุสมผลในบางครั้ง แต่ก็สามารถใช้เป็นข้ออ้างเวลาที่ไม่ต้องการแบ่งปันข้อมูลได้ด้วยเช่นกัน แต่ละหยุดข้อมูลช่วยให้อ่านก้าวไปได้ทีละน้อย เริ่มต้นจากปัญหาที่เฉพาะเจาะจงที่เกี่ยวข้องกับชุดข้อมูลที่เฉพาะเจาะจง ต่อด้วยการรวมข้อมูลที่จำเป็นต่อโครงการ จะช่วยให้ท่านสามารถหลีกเลี่ยงความไม่เต็มใจแบ่งปันข้อมูลของแต่ละองค์กรได้ หยุดข้อมูลที่ทีมแก้ปัญหาและหัวหน้าทีมเลือกมานั้นจะทำให้สามารถเริ่มกระบวนการความร่วมมือ และก้าวไปข้างหน้าด้วยข้อตกลงการแบ่งปันข้อมูลที่หลากหลายได้ทันเวลา

**หาวิธีการกรองข้อมูล** การกรองข้อมูลจะช่วยให้ระดับในการขออนุญาตเรื่องความปลอดภัยในการแบ่งปันข้อมูลระหว่างองค์กรหรือเจ้าหน้าที่นั้นลดต่ำลง ข้อมูลในอดีตที่ไม่อ่อนไหวในการดำเนินการสามารถช่วยอธิบายได้ว่าปัญหาเปลี่ยนแปลงไปอย่างไรเมื่อเวลาผ่านไป

**รวบรวมข้อมูลในเชิงรุก** สำหรับสมาชิกในทีมแก้ปัญหาแล้วไม่มีสิ่งใดที่สามารถแทนที่การลงพื้นที่เพื่อสัมผัสสภาพแวดล้อมที่แตกต่างกันของแต่ละพื้นที่จากมุมมองของผู้กระทำผิดหรือเจ้าหน้าที่พิทักษ์ป่าได้ สิ่งเหล่านี้จะช่วยเพิ่มเนื้อหาให้กับข้อมูลและรายงานของท่าน วิธีที่ทีมของท่านสามารถใช้ในการรวบรวมข้อมูลที่ต้องการ ได้แก่

- **การวิจัยแบบเปิด** การรวบรวมข้อมูลจำนวนมากสามารถทำได้ก่อนที่จะออกจากสำนักงาน การค้นหาข้อมูลทางอินเทอร์เน็ตอย่างละเอียดอาจแสดงให้เห็นถึงการศึกษาเกี่ยวกับปัญหาที่ท่านพยายามแก้ไข และข้อมูลการติดต่อผู้เขียนที่สามารถให้ข้อมูลที่เป็ประโยชน์หรือข้อมูลเชิงลึกแก่ท่านได้ อย่าลืมว่าข้อมูลแบบเปิดที่มีอยู่มากมายเกี่ยวกับระบบสารสนเทศภูมิศาสตร์สามารถช่วยเพิ่มข้อมูลความเป็นมาของสถานที่ที่เกิดปัญหาได้
- **ความเป็นมาของสถานที่เกิดเหตุ** การตรวจสอบว่าการลักลอบล่าสัตว์ป่าอย่างผิดกฎหมายอยู่บริเวณไหนและใช้เครื่องมืออำนวยความสะดวกประเภทใด หรือสถานที่ที่เกิดความขัดแย้งระหว่างคนกับสัตว์ป่าที่เกิดขึ้นซ้ำ ๆ จะช่วยกำหนดรูปแบบความคิดเกี่ยวกับปัญหา ความคล้ายคลึงที่เกิดขึ้นและยุทธวิธีที่ใช้เป็นประจำ ขอให้เจ้าหน้าที่อื่น ๆ ติดต่อท่านทันทีหากมีเหตุการณ์ใหม่ที่เกี่ยวข้องกับปัญหาของท่าน เพื่อให้ท่านสามารถประเมินสถานการณ์ได้ในขณะที่สถานการณ์นั้นยังใหม่อยู่

- **ติดตามหน่วยลาดตระเวน** ทำตัวเป็นผู้สังเกตการณ์ในหน่วยลาดตระเวนจะช่วยให้ท่านเข้าใจสิ่งต่าง ๆ จากมุมมองของพวกเขาว่าตัดสินใจกันอย่างไรและมีประสิทธิผลเพียงใดในการแก้ไขปัญหา
- **สัมภาษณ์ผู้กระทำผิด** ผู้ถูกคุมขังที่เพิ่งถูกจับกุมหรืออดีตผู้กระทำผิดสามารถให้ข้อมูลที่มีค่าเพื่อทำความเข้าใจปัญหาของท่านว่าเป็นอย่างไรและทำไม บุคคลเหล่านี้ยังสามารถแสดงความคิดเห็นได้ด้วยว่าเพราะเหตุใดปฏิบัติการในปัจจุบันของท่านอาจไม่สัมฤทธิ์ผล
- **ขยายเครือข่าย** กระตุ้นตัวเองให้มองออกไปนอกเครือข่ายช่องทางติดต่อของท่าน ลักษณะปัญหาที่ซับซ้อนของท่านอาจทำให้ท่านต้องพูดคุยหรือกับบุคคลที่ทำงานและมีภูมิหลังที่ต่างกันอย่างสิ้นเชิง ฉะนั้นจงอย่ากลัวที่จะก้าวออกจากพื้นที่ที่คุ้นเคยในเรื่อง 'การบังคับใช้กฎหมาย' 'การอนุรักษ์' หรือ 'อาชีวศึกษา' ของท่านเอง

### องค์ประกอบที่ 3 ความสามารถในการวิเคราะห์

**ลงทุนกับนักวิเคราะห์ที่ผ่านการฝึกอบรมมาแล้ว** การแก้ปัญหาจะต้องใช้นักวิเคราะห์ ดังนั้นจึงต้องมีนักวิเคราะห์เฉพาะทางในทีมของท่าน คำถามที่มักพบบ่อยคือ 'ทักษะใดที่นักวิเคราะห์ของฉันจำเป็นต้องมี' แม้นักวิเคราะห์ไม่จำเป็นต้องเป็นผู้เชี่ยวชาญในทุก ๆ เรื่อง แต่ก็ควรที่จะสามารถทำงานกับแหล่งข้อมูลและเทคนิคการวิเคราะห์หลาย ๆ แบบได้ พวกเขาจะได้ประโยชน์จากพื้นฐานของทฤษฎีการก่อและการป้องกันอาชญากรรม เหนือสิ่งอื่นใดนักวิเคราะห์เป็นนักคิดที่มีวิจารณญาณและความอยากรู้อยากเห็น บทบาทสำคัญของหัวหน้าทีมคือการดูแลรักษาเวลาทำงานของนักวิเคราะห์หากการถูกเจ้าหน้าที่อื่น ๆ มาขอให้ทำโน่นทำนี่ เพื่อให้แน่ใจว่าพวกเขาจะสามารถมีสมาธิกับปัญหาได้

**จ้างนักวิเคราะห์จากบริษัทอื่น ข้อมูลจะไม่ปะติดปะต่อ** หากนักวิเคราะห์ในองค์กรของท่านยุ่งจนเกินไป ให้พิจารณาจ้างบริษัทอื่นด้วย คำถามที่เจาะจงเลือก สถาบันวิชาการและองค์กรพัฒนาเอกชนหลายแห่งมีความสามารถในการวิเคราะห์อย่างมีนัยสำคัญและมักเต็มใจที่จะสนับสนุนการริเริ่มงานอนุรักษ์ที่อยู่ในความสนใจแบบเดียวกัน การหารือคำถามการวิจัยที่สำคัญและการสร้างชุดข้อมูลที่ผ่านการกลั่นกรองมาแล้วกับพันธมิตรด้านการวิจัยของท่านอาจเป็นวิธีที่มีประสิทธิภาพในการขับเคลื่อนโครงการของท่านไปข้างหน้า

### องค์ประกอบที่ 4 พันธมิตร

**ส่งเสริมและสนับสนุนความร่วมมือระหว่างหน่วยงาน** ในขณะที่ทีมของท่านมีความเข้าใจที่ดีขึ้นเกี่ยวกับปัญหานั้น ท่านจะสามารถระบุตัวบุคคล ภารกิจ และหน่วยงานที่ดีที่สุดเพื่อทำการแทรกแซงลดปัญหา แทนที่จะเป็นหน่วยงานด้านสัตว์ป่าของท่านเพียงหน่วยงานเดียว การสร้างความสัมพันธ์กับหน่วยงานอื่น ๆ และกลุ่มภาคประชาสังคมต่าง ๆ จะงายขึ้นเมื่อเจ้าหน้าที่แก้ไขปัญหาของท่านได้รับมอบอำนาจให้สามารถเข้าร่วมและกำหนดกลยุทธ์ของการลดปัญหาที่ได้ประโยชน์ร่วมกัน

**สนับสนุนแนวทางการป้องกันอาชญากรรมที่แปลกใหม่และยั่งยืน** ความร่วมมือต่าง ๆ นั้นช่วยให้ท่านสามารถเข้าถึงทักษะความชำนาญด้านสัตว์ป่าที่หน่วยงานของอาจท่านไม่มี ทำให้เกิดการแทรกแซงที่สร้างสรรค์และยั่งยืนขึ้น ความร่วมมือยังช่วยให้ท่านก้าวข้ามข้อจำกัดของอำนาจของท่านได้



## องค์ประกอบที่ 5 การบริหารจัดการ

**กำหนดหน้าที่ความรับผิดชอบตั้งแต่เนิ่น ๆ** ป้องกันการแอบกลับไปทำงานกิจวัตรแบบเดิม ๆ โดยกำหนดหน้าที่ความรับผิดชอบและการส่งมอบโครงการให้ชัดเจนตั้งแต่เนิ่น ๆ โครงการแก้ไขปัญหาที่ไม่ระบุกำหนดส่งมักเสี่ยงที่จะถูกลอยแพ ดังนั้นจึงสำคัญอย่างยิ่งหากทีมของท่านประกอบด้วยเจ้าหน้าที่จากหน่วยงานด้านสัตว์ป่าแผนกต่าง ๆ ที่มีหัวหน้าต่างกัน ได้รับการตรวจสอบให้แน่ชัดว่าท่านมีผู้นำที่สามารถกำหนดระยะเวลาโครงการได้สมเหตุสมผล และมั่นใจว่าแต่ละทีมประกอบไปด้วยผู้เชี่ยวชาญและการสนับสนุนที่จำเป็นเพื่อที่จะประสบความสำเร็จ

**คาดหวังและไปให้ถึงชัยชนะอย่างรวดเร็ว** การได้รับชัยชนะอย่างรวดเร็วก็คือความสำเร็จที่ช่วยให้ท่านและทีมของท่านสร้างแรงผลักดันในการทำโครงการใหม่ แต่การที่ได้เรียนรู้ว่าการแก้ปัญหาหนึ่งต้องใช้เวลาและความอดทน ท่านจึงควรหางานที่ต้องรับผิดชอบที่แสดงคุณค่าของแนวทางของท่านให้ได้ตั้งแต่เนิ่น ๆ ท่านจัดทำเอกสารข้อเท็จจริงเกี่ยวกับปัญหาที่เกิดขึ้นในหนึ่งหน้ากระดาษได้หรือไม่? จงทำขึ้นมา ท่านพูดคุยกับเจ้าหน้าที่และชุมชนเกี่ยวกับปัญหาที่เกิดขึ้นแบบสบาย ๆ ได้หรือไม่? จงทำ การไปให้ถึงชัยชนะอย่างรวดเร็วไม่จำเป็นต้องเป็นการแทรกแซงเท่านั้น แต่อาจเป็นการแบ่งปันผลการวิเคราะห์เบื้องต้นกลับไปให้กับพันธมิตรในโครงการที่มีส่วนทำให้เกิดหยุดข้อมูล ตัวอย่างเช่นเมื่อเปรียบเทียบกับกรณีวิเคราะห์ข้อมูลอาชีพทางเลือกขององค์กรพัฒนาเอกชนกับบันทึกการจับกุมของท่าน อาจเผยให้เห็นว่าพันธมิตรองค์กรพัฒนาเอกชนมีทีมงานในหมู่บ้านที่พรานป่าส่วนใหญ่อาศัยอยู่เลย ดังนั้นการให้ผลการวิเคราะห์ตั้งแต่เนิ่น ๆ จะช่วยหลีกเลี่ยงความรู้สึกที่ว่าพันธมิตรเขาแต่ป้อนข้อมูลลงในหลุมดำโดยที่ท่านมองไม่เห็นผลตอบแทนใด ๆ กลับมาเลย การสร้างช่องทางการสื่อสารเหล่านี้ในช่วงแรกของโครงการถือเป็นกุญแจสำคัญ ซึ่งถือเป็นชัยชนะอย่างรวดเร็วนั่นเอง

**สนับสนุนทีมแก้ปัญหา** โครงการ x ต้องการการกำกับดูแลและตรวจสอบเป็นประจำเพื่อให้แน่ใจว่าการปฏิบัติงานของทีมเป็นไปด้วยดีและมีความก้าวหน้า และไม่ว่าจะมีความท้าทายใด ๆ เกิดขึ้นก็จะได้รับการจำแนกและกำจัดออกไปตั้งแต่ต้น โครงการแก้ปัญหาที่ต้นเหตุของปัญหาอาจล้มเหลวได้เมื่อไฟแห่งความกระตือรือร้นเบื้องต้นของผู้บริหารระดับสูงนั้นมอดไป และไม่มีการดำเนินการกำจัดอุปสรรคในการบริหารหัวหน้าสายงานควรจัดประชุมความคืบหน้าของโครงการกับผู้แก้ไขปัญหามาเป็นประจำเพื่อ

- *กลั่นกรองและตีความปัญหาที่พบ*
- *ตรวจสอบทีมว่ามีศักยภาพและความชำนาญที่จำเป็นต่อความสำเร็จ*
- *ประสานและลดความขัดแย้งระหว่างการทำงานของทีมนับกับโครงการอื่น ๆ*
- *ตรวจสอบให้แน่ใจว่าวิธีการตอบโต้ที่เสนอไปนั้นสอดคล้องกับจรรยาบรรณและพันธกิจโดยรวมของเจ้าหน้าที่พิทักษ์ป่า*
- *ตรวจสอบให้แน่ใจว่าการสื่อสารนั้นมีความชัดเจนและถูกใช้อย่างมีประสิทธิภาพทั้งภายในและภายนอกองค์กร*

**อัปเดตข้อมูลกับเพื่อนร่วมงานตลอดระยะเวลาโครงการ** การประชุมเจ้าหน้าที่แบบไม่เป็นทางการ หรือการนำเสนอการแก้ปัญหาอย่างเป็นทางการล้วนเป็นการประชุมที่เปิดโอกาสให้สมาชิกอื่น ๆ ในหน่วยงานด้านสัตว์ป่าของท่านมีส่วนร่วมในการแสดงความคิดเห็น สนับสนุนให้ทีมแก้ปัญหาของท่านแบ่งปันปัญหาที่พบและหารือเกี่ยวกับแนวทางต่าง ๆ ตลอดทั้งโครงการ วิธีนี้จะช่วยกระตุ้นความสนใจให้เจ้าหน้าที่อื่น ๆ ที่อาจถูกขอให้มาช่วยหรือแบ่งปันข้อมูลในภายหลังได้ การแบ่งปันข้อมูลอย่างสม่ำเสมอช่วยให้โครงการเกิดแรงผลักดันและเจ้าหน้าที่เกิดความกระตือรือร้น และทำให้การเริ่มโครงการแก้ปัญหาที่ต้นเหตุโครงการที่สองเกิดได้ง่ายขึ้น เจ้าหน้าที่นอกทีมแก้ปัญหาของท่านอาจนำเสนอแนวคิดใหม่ ๆ และตรวจเช็คสมมติฐานที่ทีมของท่านกำลังสร้างขึ้น ตลอดจนช่วยให้ท่านสามารถมองเห็นและหลีกเลี่ยงข้อผิดพลาดได้

**ประเมินผลการปฏิบัติงานในการแก้ไขปัญหของเจ้าหน้าที่** ตัวชี้วัดประสิทธิภาพการทำงานของเจ้าหน้าที่มักมุ่งเน้นไปที่กระบวนการต่าง ๆ เช่น การรื้อถอนแร้วดักสัตว์ จำนวนกิโลเมตรที่ทำการลาดตระเวน หรือรายงานที่เขียนขึ้น การประเมินและการส่งเสริมเจ้าหน้าที่ตามความถนัดในการแก้ไขปัญหาคือช่วยให้ท่านเริ่มปลูกฝังแนวทางแก้ไขปัญหาวินในหน่วยงานสัตว์ป่าของท่านได้ ตัวชี้วัดประสิทธิภาพของเจ้าหน้าที่ในทีมแก้ไขปัญห อาจรวมถึง

- *ผู้แก้ไขปัญหสามารถบ่งบอกถึงแนวทางการแทรกแซงที่สามารถนำมาใช้จัดการกับต้นเหตุที่แท้จริงของปัญหา ซึ่งไม่ใช่การขยายเวลาความต่อเนื่องของปฏิกิริยาได้ตอบ*
- *ผู้แก้ไขปัญหสามารถบ่งบอกถึงแนวทางการแทรกแซง และพื้นที่ที่ทับซ้อนกันกับพันธมิตรได้ ซึ่งไม่ต้องพึ่งพาความสามารถของหน่วยงานสัตว์ป่าแต่เพียงอย่างเดียว*
- *ผู้แก้ไขปัญหสามารถถ่ายทอดตรรกะของวิธีการแทรกแซงที่เลือกใช้ได้อย่างชัดเจนว่าจะสามารถทำให้ปัญหาลดลงได้อย่างไร*
- *ผู้แก้ไขปัญหได้ทำการประเมินจุดแข็งและจุดอ่อนของวิธีการแทรกแซงต่าง ๆ ไว้อย่างละเอียดถี่ถ้วน*
- *ผู้แก้ไขปัญหได้ดำเนินการพิจารณาแล้วอย่างถี่ถ้วนถึงวิธีการกำจัดอาชญากรรมกับผลกระทบเชิงลบที่อาจเกิดขึ้นโดยไม่ตั้งใจ พร้อมทั้งสามารถบอกริธีในการบรรเทาสิ่งที่อาจเกิดขึ้นนี้ได้*

## องค์ประกอบที่ 6 บทวิจารณ์

**จดบันทึกกรณีศึกษาของท่าน** การประเมินผลเป็นองค์ประกอบสำคัญของแบบจำลอง SARA โครงการแก้ไขปัญหาที่ต้นเหตุของปัญหาทุกโครงการควรจะทำให้ท่านมีความเข้าใจในปัญหาอย่างลึกซึ้งยิ่งขึ้น ว่าแนวทางแก้ไขปัญหานั้นจะเกิดผลภายใต้หน่วยงานสัตว์ป่าของท่าน **แม่แบบของการสมัครเข้าชิงรางวัลเฮอริมาน โกลด์สไตน์ (Herman Goldstein Award)** นั่นคือชุดคำถามที่มีประโยชน์ที่สามารถแนะนำแนวทางที่ท่านได้ตลอดขั้นตอนของการจดบันทึกกรณีศึกษา ทั้งนี้การเผยแพร่กรณีศึกษาของท่านเป็นการภายในนั้นเท่ากับเป็นการให้ข้อมูลอ้างอิงที่สำคัญสำหรับผู้แก้ไขปัญหากลุ่มถัดไป

**เรียนรู้จากความล้มเหลวด้วยการยอมรับและนำมาปรับใช้ มิใช่เก็บซ่อนเอาไว้** ไม่มีใครสามารถรับรองได้ว่าโครงการแก้ไขปัญหาที่ต้นเหตุของปัญหาทุกโครงการจะประสบความสำเร็จในการลดปัญหาอาชญากรรมสัตว์ป่า ซึ่งเป็นเรื่องปกติ โดยสิ่งที่ควรทำคือหาสาเหตุของความล้มเหลวให้เจอ แล้วทำการประเมิน จดบันทึก และแบ่งปันข้อมูลที่ค้นพบ เพื่อหลีกเลี่ยงการเกิดข้อผิดพลาดเดิม ๆ

**แบ่งปันบทเรียนที่ได้รับให้แก่ทั้งภายในและภายนอกองค์กร** ทีมแก้ไขปัญหามองสามารถแบ่งปันบทเรียนนั้น ๆ ด้วยการนำเสนอผลงานของพวกเขาแก่เพื่อนร่วมงาน หรือให้คำปรึกษาแก่ทีมแก้ไขปัญหากลุ่มถัดไปได้ การปฏิบัติเช่นเดียวกันนี้กับพันธมิตรทั้งในปัจจุบันและที่จะมีขึ้นในอนาคตนั้นเป็นสิ่งสำคัญ การส่งทีมแก้ไขปัญหามาให้นำเสนอผลงานในการประชุมระดับนานาชาติ เช่น การประชุมการอนุรักษ์ธรรมชาติระดับโลก (World Conservation Congress) หรือการประชุมผู้พิทักษ์ป่าโลก (World Ranger Congress) และการส่งกรณีศึกษาของท่านไปยังศูนย์แก้ไขปัญหาคู่หูที่ต้นเหตุของปัญหาของรางวัลเฮอริมาน โกลด์สไตน์ (Herman Goldstein Award) ถือเป็นก้าวที่สำคัญอย่างยิ่ง

### การรวมทุกองค์ประกอบเข้าด้วยกัน: สาสน์ให้กำลังใจ

สำหรับผู้่านที่พร้อมจะเริ่มต้นโครงการแก้ไขปัญหาคู่หูที่ต้นเหตุของปัญหาทุกท่าน หลังจากที่ท่านเข้าใจคู่มือแนะนำฉบับนี้แล้ว ผู้เขียนขออวยพรให้ท่านได้พบกับสิ่งที่ดีที่สุด โดยอาศัยสัญชาตญาณที่ว่า 'นักแก้ไขปัญหาคู่หูเกิดขึ้นมาเองมิได้ หากต้องผ่านการฝึกฝน' (problem solvers are made not born) ท่านกับเพื่อนร่วมงานนั้นมีแนวโน้มที่จะพบกับอุปสรรคระหว่างทางสู่ความสำเร็จ ขอให้ท่านเรียนรู้จากทั้งสิ่งที่ดีและไม่ดี ที่เกิดขึ้นของโครงการ และแบ่งปันประสบการณ์เหล่านี้กับผู้อื่นเพื่อให้ทุกคนสามารถเรียนรู้ร่วมกันได้ ท่านไม่ควรประเมินคุณค่าของกรณีศึกษาต่าง ๆ เกี่ยวกับการคุ้มครองสัตว์ป่าต่ำเกินไป โครงการเล็ก ๆ เหล่านี้จะช่วยกระตุ้นให้ทุกท่านเข้าใจมากขึ้นว่าสิ่งใดที่ได้ผลและไม่ได้ผลในการคุ้มครองสัตว์ป่า

องค์ประกอบที่สำคัญของโครงการแก้ปัญหาที่ต้นเหตุของปัญหา		
องค์ประกอบ	วิธีการทำงาน	ตรวจสอบว่างานของท่านไปได้ดีหรือไม่
1	<p>ทีมแก้ปัญหา</p> <p>มอบหน้าที่ใหม่ให้กับเจ้าหน้าที่ด้วยตำแหน่งนักแก้ปัญหา</p> <p>มอบหมายอำนาจในการตัดสินใจ</p> <p>อบรมเทคนิคการแก้ปัญหาให้กับผู้จัดการโครงการและนักแก้ปัญหา</p>	<ul style="list-style-type: none"> <li>นักแก้ปัญหาของท่านมีหัวหน้าสายงานที่ชัดเจนหรือไม่</li> <li>นักแก้ปัญหาของท่านมีเวลาพอเพียงสำหรับการเริ่มต้นโครงการหรือไม่</li> <li>นักแก้ปัญหาพบกับหัวหน้าสายงานได้ผ่านกรอบวิธีกระบวนการและนักปัญหาอย่างเป็นทางการมาแล้วหรือไม่</li> <li>นักแก้ปัญหาของท่านมีความเชี่ยวชาญพอที่จะเริ่มต้นโครงการหรือไม่</li> </ul>
2	<p>ข้อมูล</p> <p>เข้าถึงข้อมูลภายในหน่วยงานด้านสัตว์ป่าของท่านเองได้</p> <p>เข้าถึงข้อมูลจากหน่วยงานและองค์กรอื่น ๆ ได้</p> <p>สนับสนุนการเก็บรวบรวมข้อมูลแบบเชิงรุก</p>	<ul style="list-style-type: none"> <li>นักแก้ปัญหาของท่านได้ใช้ข้อมูลหลากหลายจากแหล่งข้อมูลหรือไม่</li> <li>ทีมแก้ปัญหาของท่านมีทักษะและเวลาที่เพียงพอในการประสานข้อมูลและรวบรวมเป็นหยดข้อมูลได้หรือไม่</li> <li>ทีมงานได้ระบุช่องว่างของสิ่งที่รู้และสร้างกลยุทธ์ขึ้นมาปิดช่องว่างนั้นหรือไม่</li> </ul>
3	<p>ความสามารถในการวิเคราะห์</p> <p>ลงทุนกับนักวิเคราะห์ที่ผ่านการฝึกอบรม</p> <p>จัดจ้างบุคคลภายนอกมาทำการวิเคราะห์โดยเฉพาะ</p>	<ul style="list-style-type: none"> <li>ทีมงานของท่านได้รับการสนับสนุนด้านการวิเคราะห์ หรือนักวิเคราะห์หรือไม่</li> <li>นักวิเคราะห์ของท่านมีความเชี่ยวชาญที่จำเป็นกับโครงการหรือไม่</li> <li>นักวิเคราะห์ของท่านมีเวลาเพียงพอสำหรับโครงการหรือไม่</li> <li>ท่านได้ระบุรายชื่อพันธมิตรที่ต้องรับมือกับปัญหาแบบเดียวกันหรือไม่ และพวกเขายินดีที่จะให้ความช่วยเหลือหรือไม่</li> </ul>
4	<p>พันธมิตร</p> <p>ส่งเสริมและสนับสนุนความร่วมมือระหว่างองค์กร</p> <p>สนับสนุนแนวทางการป้องกันอาชญากรรมที่แตกต่างและยั่งยืน</p>	<ul style="list-style-type: none"> <li>อุปสรรคที่เป็นไปได้ของการทำงานร่วมกันคืออะไร และท่านได้แก้ไขให้เบาบางลงหรือไม่</li> <li>เวลาที่ต้องการใช้ในการทำงานร่วมกันระหว่างองค์กรเป็นเหตุเป็นผลกับขั้นตอนในการทำงานและผลลัพธ์ที่คาดหวังไว้หรือไม่</li> <li>ระดับของแรงจูงใจและทรัพยากรต่าง ๆ ที่จำเป็นต่อการตอบโต้ของท่านมีความยั่งยืนหรือไม่</li> </ul>
5	<p>การบริหารจัดการ</p> <p>กำหนดความรับผิดชอบแต่เนิ่น ๆ</p> <p>คาดหวังและไปให้ถึงชัยชนะอย่างรวดเร็ว</p> <p>สนับสนุนทีมแก้ปัญหาของท่าน</p> <p>อัปเดตเพื่อนร่วมงาน</p> <p>ประเมินการปฏิบัติงานในการแก้ปัญหาของเจ้าหน้าที่</p>	<ul style="list-style-type: none"> <li>นักแก้ปัญหาและหัวหน้าทีมงานได้กำหนดผลลัพธ์ของโครงการไว้อย่างสมบูรณ์หรือไม่</li> <li>หัวหน้าโครงการเรียกประชุมทีมงานเป็นประจำหรือไม่</li> <li>ทีมงานได้บอกหรือไม่ว่าการไปให้ถึงชัยชนะอย่างรวดเร็วจะช่วยสร้างแรงผลักดันในกระบวนการทำงานของโครงการได้ตั้งแต่เริ่มต้น</li> <li>ท่านมีระบบการประเมินผลงานเจ้าหน้าที่เพื่อเป็นรางวัลให้กับนักแก้ปัญหาที่มีทักษะและความสามารถหรือไม่</li> </ul>
6	<p>การทบทวนตรวจสอบ</p> <p>จัดบันทึกกรณีศึกษาของท่าน</p> <p>แบ่งปันผลการเรียนรู้ที่ได้กับทั้งภายในและภายนอกองค์กร</p> <p>เรียนรู้จากความผิดพลาดล้มเหลวด้วยการยอมรับและนำมาปรับใช้ มิใช่ซ่อนเก็บไว้</p>	<ul style="list-style-type: none"> <li>กรณีศึกษาของท่านได้รับการตีพิมพ์โดยที่เจ้าหน้าที่ในหน่วยงานของท่านสามารถเข้าถึงได้หรือไม่</li> <li>ท่านได้แบ่งปันผลที่ได้จากโครงการ ๆ ของท่านกับองค์กรภายนอกหรือไม่</li> <li>มีการส่งเสริมให้รายงานความผิดพลาดล้มเหลวและการนำมาแก้ไขปรับใช้เพื่อให้ผู้อื่นสามารถนำไปใช้เป็นบทเรียนได้หรือไม่</li> </ul>

## เอกสารอ้างอิง

1. Game, E. T., Meijaard, E., Sheil, D. & McDonald-Madden, E. Conservation in a wicked complex world; challenges and solutions. *Conserv. Lett.* **7**, 271–277 (2014).
2. Clarke, R. V & Eck, J. E. *Crime Analysis for Problem Solvers in 60 Small Steps*. (Center for Problem-Oriented Policing, 2005).
3. Skogan, W. & Frydl, K. *Fairness & effectiveness in policing: The evidence*. (National Research Council, 2004).
4. Hinkle, J. C., Weisburd, D., Telep, C. W. & Petersen, K. Problem-oriented policing for reducing crime and disorder: An updated systematic review and meta-analysis. *Campbell Syst. Rev.* **16**, (2020).
5. Bowers, K., Johnson, S., Guerette, R. T., Summers, L. & Poynton, S. Spatial Displacement and Diffusion of Benefits Among Geographically Focused Policing Initiatives. *Campbell Syst. Rev.* **7**, 1–144 (2011).
6. Moreto, W. D. & Charlton, R. Rangers can't be with every elephant: Assessing rangers' perceptions of a community, problem-solving policing model for protected areas. *Oryx* 1–10 (2019) doi:10.1017/S0030605318001461.
7. Boratto, R. & Gibbs, C. Advancing interdisciplinary research on illegal wildlife trade using a conservation criminology framework. *Eur. J. Criminol.* 1–22 (2019) doi:10.1177/1477370819887512.
8. Booth, H. *et al.* An integrated approach to tackling wildlife crime: impact and lessons learned from the world's largest targeted manta ray fishery. *Under Rev.* (2020).
9. Naude, V. N. *et al.* Longitudinal assessment of illegal leopard skin use in ceremonial regalia and acceptance of faux alternatives amongst followers of the Shembe Church, South Africa. *Ecol. Soc.* in review, 1–16 (2020).
10. Ghosh, S. A Naga village's journey from hunting ground to safe haven for the Amur falcon. *Mongabay* (2018).
11. Rao, K. How three Indian villages saved the Amur falcon: A new grassroots conservation model takes root. *The Guardian* (2013).
12. Gibson, M. C. G. Problem-Oriented Policing for Natural Resource Conservation. *Conserv. Criminol.* 115–131 (2017) doi:10.1002/9781119376866.ch7.
13. 't Sas-Rolfes, M., Challender, D. W. S., Hinsley, A., Verissimo, D. & Milner-Gulland, E. J. Illegal Wildlife Trade: Scale, Processes, and Governance. *Annu. Rev. Environ. Resour.* **44**, 201–228 (2019).
14. Moreto, W. D. & Lemieux, A. M. From CRAVED to CAPTURED: Introducing a Product-Based Framework to Examine Illegal Wildlife Markets. *Eur. J. Crim. Policy Res.* **21**, (2015).
15. Phelps, J., Biggs, D. & Webb, E. L. Tools and terms for understanding illegal wildlife trade. *Front. Ecol. Environ.* **14**, 479–489 (2016).
16. Bichler, G., Malm, A. & Cooper, T. Drug supply networks: A systematic review of the organizational structure of illicit drug trade. *Crime Sci.* **6**, (2017).
17. Bennett, E. L. Another inconvenient truth: The failure of enforcement systems to save charismatic species. *Oryx* **45**, 476–479 (2011).
18. Cornish, D. B. & Clarke, R. V. Opportunities, Precipitators and Criminal Decisions: A reply to Wortley's critique of situational crime prevention. *Crime Prev. Stud.* **16**, 41–96 (2003).
19. Kurland, J., Pires, S. F., McFann, S. C. & Moreto, W. D. Wildlife crime: A conceptual integration, literature review, and methodological critique. *Crime Sci.* **6**, (2017).
20. Kennedy, D. M. Pulling levers: Chronic offenders, high-crime settings, and a theory of prevention. *Valparaiso Univ. Law Rev.* **31**, 449–484 (1997).
21. Braga, A. A. Pulling levers focused deterrence strategies and the prevention of gun homicide. *J. Crim. Justice* **36**, 332–343 (2008).
22. Braga, A. A., Weisburd, D. & Turchan, B. Focused deterrence strategies effects on crime: A systematic review. *Campbell Syst.*

Rev. 15, (2019).

23. Borrion, H. *et al.* The Problem with Crime Problem-Solving: Towards a Second Generation Pop? *Br. J. Criminol.* **60**, 219–240 (2020).
24. Damania, R., Milner-Gulland, E. J. & Crookes, D. J. A bioeconomic analysis of bushmeat hunting. *Proc. R. Soc. B Biol. Sci.* **272**, 259–266 (2005).
25. Eck, J. E. *Assessing Responses to Problems: Did It Work? An Introduction for Police Problem-Solvers.* (Center for Problem-Oriented Policing, 2017).
26. Scott, M. S. & Kirby, S. *Implementing POP. Leading, Structuring, and Managing a Problem-Oriented Police Agency.* (U.S. Department of Justice Ofce of Community Oriented Policing Services, 2012). doi:10.4324/9781351170765-4.
27. Sidebottom, A., Kirby, S., Tilley, N., Armitage, R., Ashby, M., Bullock, K. and Laycock, G. Implementing and sustaining problem-oriented policing A guide. *Jill Dando Inst. Secur. Crime Sci. Univ. Coll. London* 26 (2020).

## ข้อมูลผู้พิมพ์

### แอนดรูว์ เอ็ม เลอมีเออ (Andrew M. Lemieux)

แอนดรูว์ เอ็ม เลอมีเออ เป็นนักวิจัยที่สถาบันเนเธอร์แลนด์เพื่อการศึกษาอาชญากรรมและการบังคับใช้กฎหมาย (NSCR) เขาเป็นผู้ประสานงานในเรื่องสำคัญเกี่ยวกับอาชญากรรมสัตว์ป่าของ NSCR และเป็นสมาชิกของ Spatial and Temporal Crime Patterns ในช่วงทศวรรษที่ผ่านมาแอนดรูว์ได้ทำงานร่วมกับองค์กรพิทักษ์สัตว์ป่าหลายแห่งในภูมิภาคแอฟริกาและเอเชีย รวมถึงหน่วยงานของรัฐ หน่วยงานนอกภาครัฐ และองค์กรเอกชนหลากหลายองค์กรและหลากหลายหน่วยงาน งานของเขาเกี่ยวข้องกับการรวบรวมและการใช้ข้อมูลเพื่อการตัดสินใจโดยเน้นการแก้ไขปัญหาและการป้องกันอาชญากรรมตามสถานการณ์ เขาใช้เวลาส่วนใหญ่ในภาคสนามร่วมกับเจ้าหน้าที่พิทักษ์ป่าที่อยู่แนวหน้าในการพยายามป้องกันและกับบรรดาหัวหน้าเพื่อเสาะหานวัตกรรมและวิธีการใหม่ ๆ ในการปกป้องคุ้มครองระบบนิเวศประสบการณ์เหล่านี้คือสิ่งที่แอนดรูว์ส่งเสริมเรื่องการแก้ปัญหาที่ต้นเหตุของปัญหาเพื่อการคุ้มครองสัตว์ป่าให้เป็นวิธีแก้ไขปัญหาแบบองค์รวมซึ่งทั้งสัตว์ป่าและคนต่างได้รับประโยชน์ร่วมกัน

อีเมล: [alemieux@nscr.nl](mailto:alemieux@nscr.nl)

### อาร์ เอส เอ พิคเกิลส์ (R.S.A Pickles)

ริอบสนับสนุนและประสานงานกับทีมในพื้นที่อนุรักษ์ของภูมิภาคเอเชียอย่างใกล้ชิดเพื่อจัดการแก้ไขปัญหาการคุ้มครองสัตว์ป่าที่เกิดขึ้นที่ต้นเหตุของปัญหา หลังจากทำงานอย่างใกล้ชิดกับทีมที่ขัดขวางและต่อต้านการรุกรานพื้นที่ป่าตลอดเจ็ดปีที่ผ่านมา ริอบเน้นการทำงานไปที่การเอาชนะความท้าทายในการขัดขวางและต่อต้านการรุกรานพื้นที่ป่าในสภาพแวดล้อมของป่าลึกที่อยู่ห่างไกลร่วมกับทีมเจ้าหน้าที่พิทักษ์ป่าที่แทบไม่มีอุปกรณ์ใด ๆ เลย ริอบได้รับปริญญาเอกสาขาชีววิทยาจากมหาวิทยาลัยเคนต์ (University of Kent) และสมาคมสัตววิทยาแห่งลอนดอน (Zoological Society of London) ในปี 2010 และได้ร่วมงานกับองค์กรแพนเทอร่าในปี 2012 เขาเป็นนักวิจัยอาวุโสที่ติดต่อกับสถาบันเนเธอร์แลนด์เพื่อการศึกษาอาชญากรรมและการบังคับใช้กฎหมาย (NSCR)

อีเมล: [rpickles@panthera.org](mailto:rpickles@panthera.org)

## กิตติกรรมประกาศ

คู่มือแนะนำฉบับนี้ได้รับการพัฒนาโดยตลอด ผู้เขียนขอแสดงความขอบคุณเป็นอย่างสูงต่อผู้คนที่จำนวนมาก รวมถึงผู้เชี่ยวชาญด้านแก้ปัญหาที่ต้นเหตุของปัญหา เจ้าหน้าที่บังคับใช้กฎหมาย และนักวิทยาศาสตร์กับเจ้าหน้าที่ด้านการอนุรักษ์ทั้งหลาย และผู้เขียนขอแสดงความขอบคุณเป็นกรณีพิเศษแก่บุคคลดังต่อไปนี้ที่ได้ให้ความเอื้อเฟื้อในการตรวจสอบผลงานชิ้นนี้ซ้ำแล้วซ้ำอีก พร้อมทั้งให้คำแนะนำ คำวิจารณ์และข้อเสนอแนะต่าง ๆ กล่าวคือ

Hugh Robinson, Chris Hallam, Jacob van der Ploeg, Nick van Doormaal, Matt Linkie, Ryan Scott, Abishek Harihar, John Goodrich, Mike Scott, Dominique Noome, Boris Vos, Stephen Pires, Rob Guerette, Ron Clarke, John Eck, Alex Godfrey, Craig Fullstone, Tim de Wet, Ryan Beall, Henk Eijffers, John-Erik Emmetsberger, Chiara Brambillasca, Kerri Rademeyer, Mark Booton, Jane Russell, Jonathan Hunter, James Slade, Julie Viollaz and Niall McCann.



Center for  
**Problem-Oriented  
Policing**

**nsCr**

Netherlands Institute for the Study  
of Crime and Law Enforcement



**PANTHERA**